

Anexă  
la Hotărârea Comisiei Județene privind Incluziunea Socială nr. 1/26.09.2014

**STRATEGIA JUDEȚEANĂ**  
**DE DEZVOLTARE A SERVICIILOR SOCIALE**  
**2014-2020**

**BUZĂU**  
Septembrie 2014

**STRATEGIA JUDEȚEANĂ  
DE DEZVOLTARE A SERVICIILOR SOCIALE 2014-2020 BUZĂU**

**CUPRINS**

<b>I</b>	<b>Introducere</b>	pg. 2
I.1.	Contextul strategic	pg. 2
I.2.	Metodologia de realizare	pg. 3
I.3.	Misiunea strategiei	pg. 3
I.4.	Scopul strategiei	pg. 4
I.5.	Principiile și valorile care au stat la baza elaborării strategiei	pg. 4
<b>II</b>	<b>Analiza contextului local</b>	pg. 7
<b>III</b>	<b>Domeniul protecției și promovării drepturilor copilului și familiei</b>	pg. 21
III.1.	Misiune	pg. 21
III.2.	Grup țintă	pg. 21
III.3.	Premise	pg. 21
III.4.	Principalii indicatori relevanți pentru domeniul protecției copilului	pg. 22
III.5.	Direcții de acțiune	pg. 29
III.6.	Obiective generale și specifice	pg. 30
III.7.	Rezultate așteptate în domeniul protecției și promovării drepturilor copilului și familiei	pg. 36
<b>IV.</b>	<b>Protecția și incluziunea socială a persoanelor cu dizabilități</b>	<b>pg. 38</b>
IV. 1.	Misiunea	pg. 38
IV.2.	Grup țintă	pg. 38
IV.3.	Premise	pg. 38
IV. 4	Principalii indicatori relevanți	pg. 38
IV.5.	Direcții de acțiune	pg. 41
IV.6.	Obiective generale și specifice	pg. 42
IV.7.	Rezultate așteptate	pg. 47
<b>V.</b>	<b>Protecția persoanelor vârstnice</b>	<b>pg. 48</b>
V.1.	Misiunea	pg. 48
V.2	Grup țintă	pg. 48
V.3.	Premise	pg. 48
V.4.	Considerații asupra contextului local privind situația persoanelor vârstnice	pg. 48
V.5.	Direcții de acțiune	pg. 49
V.6.	Obiective generale și specifice	pg. 49
V.7.	Rezultate așteptate	pg. 50

**Anexe:**

Plan operațional pentru implementarea strategiei

Listă abrevieri

# **STRATEGIA JUDEȚEANĂ DE DEZVOLTARE A SERVICIILOR SOCIALE 2014 - 2020**

## **BUZĂU**

*Asumandu-și responsabilitatea de dezvoltare, organizare și furnizare de servicii sociale la nivelul județului, conform Legii nr.292 /2011 a asistenței sociale (art.39 si art.112), **Direcția generală de asistență socială și protecția copilului Buzău**, a elaborat o diagnoză a problemelor sociale existente la nivelul județului în perioada 2008 – 2013 și a stabilit direcțiile strategice de acțiune până în 2020, care vin în întâmpinarea nevoilor sociale ale tuturor categoriilor de beneficiari (copii, adulți, vârstnici aflați în situație de vulnerabilitate) prin măsuri de asistență socială menite să conducă la îmbunătățirea condițiilor de viață și la reducerea riscului de marginalizare și excluziune socială a acestora.*

*Analiza situației denotă unele carențe în domeniul asigurării unui suport eficient familiilor vulnerabile pentru a preveni neglijarea, violența, exploatarea și separarea copiilor, precum și în domeniul recuperării, reabilitării și integrării în comunitate a persoanelor cu handicap sau al acordării de îngrijiri în familie / comunitate persoanelor vârstnice.*

*Dezvoltarea insuficientă sau lipsa serviciilor sociale specializate pentru asistența copiilor, persoanelor cu handicap, vârstnicilor și familiilor este completată de capacitatea redusă, cantitativ și calitativ, a resurselor umane implicate în domeniul protecției sociale și de resursele financiare insuficient alocate.*

*De aceea imperativul strategiei îl constituie asigurarea accesului la o gama extinsă de servicii sociale, adaptate nevoilor individuale si de grup identificate in fiecare comunitate si eficientizarea chetuielilor publice din domeniu.*

\*\*\*\*

# I. INTRODUCERE

## I.1. Contextul strategic

Oferta unor servicii de asistență adecvate, care să răspundă atât calitativ cât și cantitativ unor nevoi sociale crescânde și din ce în ce mai complexe ale populației reprezintă o provocare pentru orice instituție sau rețele de instituții.

Elaborarea unei strategii de dezvoltare a serviciilor sociale la nivelul județului Buzău este astfel menită să contribuie la dezvoltarea unor politici de incluziune socială care să țintească grupele sociale cele mai vulnerabile din județ, implicit să consolideze, inițieze și să dezvolte servicii bazate pe o identificare realistă a nevoilor și care să se adreseze grupurilor de populație cu vulnerabilitatea cea mai ridicată la excluziunea socială.

**Prezenta Strategie județeană de dezvoltare a serviciilor sociale 2014-2020 este formulată în acord cu direcțiile de acțiune naționale, europene și internaționale, astfel :**

- ✓ **Programul de Guvernare 2013-2016**
- ✓ **Proiectul ”Strategiei naționale pentru protecția și promovarea drepturilor copilului”**
- ✓ **Proiectul ”Strategiei naționale privind incluziunea socială a persoanelor cu dizabilități”**
- ✓ **Strategia Europa 2020**
- ✓ **Strategia europeană 2010-2020 pentru persoanele cu handicap**
- ✓ **Strategia Consiliului Europei pentru promovarea drepturilor copilului 2010-2015**
- ✓ **Convenția ONU cu privire la drepturile copilului**
- ✓ **Convenția ONU privind drepturile persoanelor cu dizabilități**

### Cadrul legal care reglementează domeniul

#### **Constituția României**

**Lege nr. 215/2001-** Legea administrației publice locale, cu modificările și completările ulterioare

**Lege nr. 466 /2004** privind statutul asistentului social din România

**Lege nr. 213/2004** privind exercitarea profesiei de psiholog cu drept de liberă practică

**Lege nr. 477/2004** privind Codul de conduită a personalului contractual din autoritățile și instituțiile publice.

**Lege nr. 53/2003** Codul Muncii cu modificările și completările ulterioare

#### **Codul Civil**

**Lege nr. 292/2011** a asistenței sociale, cu modificările și completările ulterioare

**Lege nr. 18/1990** pentru ratificarea Convenției ONU privind drepturile copilului

**Lege nr. 272 /2004** privind protecția și promovarea drepturilor copilului, republicată

**Lege nr. 273/2004** privind regimul juridic al adopției, republicată

**Lege nr. 17/2000** privind asistența socială a persoanelor vârstnice

**Lege nr. 448/2006** privind protecția și promovarea drepturilor persoanelor cu handicap, cu modificările și completările ulterioare

**Lege nr.217/2003** privind prevenirea și combaterea violenței în familie cu modificările și completările ulterioare;

**Lege nr.197/2012** privind asigurarea calitatii in domeniul serviciilor sociale, cu modificările și completările ulterioare

**Ordonanța Guvernului nr. 68/2003** privind serviciile sociale, cu modificările și completările ulterioare

**O.U.G nr. 11/2014** privind adoptarea unor masuri de reorganizare la nivelul administratiei publice centrale si pentru modificarea si completarea unor acte normative (înființarea ANPDCA)

**H.G. nr. 1434/2004** privind atribuțiile și Regulamentul–cadru de organizare și funcționare ale Direcției generale de asistență socială și protecția copilului, cu modificările și completările ulterioare

**H.G. nr. 350/2012** pentru aprobarea Normelor metodologice de aplicare a Legii nr.273/2004 privind regimul juridic al adopției și a Regulamentului de organizare și funcționare a Consiliului de coordonare de pe lângă Oficiul Român pentru Adopții

**H.G. nr. 1437/2004** privind organizarea și metodologia de funcționare a comisiei pentru protecția copilului

**H.G. nr. 268/2007** pentru aprobarea Normelor metodologice de aplicare a prevederilor Legii nr. 448/2006

**Hotărâre nr. 23/2010** privind aprobarea standardelor de cost pentru serviciile sociale

## **I. 2. Metodologia de realizare**

Procesul de elaborare al prezentei strategii a fost realizat in doua etape :

- Analiza evoluției principalilor indicatori relevanți pentru domeniul asistenței sociale, pe fiecare segment major de activitate: protecția copilului, protecția persoanelor cu dizabilități si protecția persoanelor varstnice;
- Consultarea serviciilor specializate ale DGASPC Buzau, autorităților publice locale, a organizatiilor nonguvernamentale active in domeniul asistenței sociale în plan județean si a altor instituții județene implicate în acest domeniu.

Astfel, în cadrul unor grupuri de lucru de la nivelul DGASPC Buzău precum și în cadrul întâlnirilor Comisiei județene de incluziune socială, au fost analizate informațiile de natură statistică relevante pentru domeniul asistenței județene, din perioada 2010-2013.

In cursul anului 2014 au fost transmise către organizațiile nonguvernamentale din județ și către autoritățile publice locale, solicitări de comunicare a oricăror strategii sau planuri de acțiune realizate si aprobate la nivel local, care vizau dezvoltarea serviciilor sociale si stabilirea priorităților de acțiune în acest domeniu pentru perioada 2014-2020.

De asemenea, serviciile specializate ale DGASPC Buzău au formulat și au transmis propriile propuneri privind stabilirea obiectivelor generale cuprinse în strategie, precum și, în mod deosebit, propuneri privind obiectivele operaționale ale acesteia.

## **I. 3. Misiunea strategiei**

*Premisa de la care pornește elaborarea acestei strategii este că oferta actuală de servicii sociale furnizate la nivel judetean trebuie sa fie diversificată, din cauza dimensiunilor crescânde ale segmentului social îndreptățit să fie asistat si banii alocati cu aceasta destinatie sa fie cheltuiti pe principiul eficientei si eficacitatii .*

**Privit din acesta perspectivă, misiunea prezentei strategii este acea de a stabili premisele creării unui sistem eficient de servicii sociale pe raza judetului, sistem capabil sa asigure incluziunea sociala a tuturor categoriilor de persoane vulnerabile si sa contribuie astfel la cresterea calitatii vietii acestor persoane.**

În mod prioritar, prin implementarea acestei strategii se urmărește să se ajungă etapizat la dezvoltare instituțională pentru realizarea la nivelul județului a unui sistem funcțional și integrat interdisciplinar de servicii de incluziune socială. Acest fapt presupune în paralel dezvoltarea unei capacități instituționale acolo unde acestea nu sunt dar și creșterea constientizării locale a importanței pilonului de incluziune socială pentru grupurile vulnerabile în ecuația dezvoltării durabile a comunităților.

#### **I.4. Scopul strategiei**

**Scopul prezentei Strategii este de a asigura un sistem județean de asistență socială descentralizat, diversificat, eficient, care să poată asigura construirea unor relații sociale bazate pe participare și intervenție comunitară.**

Problemele sau dificultățile cu care diferite grupuri considerate vulnerabile se confruntă nu sunt doar ale lor, sunt ale comunităților. În acest context, este necesară o intervenție convergentă, care să asigure motivarea persoanelor de a participa activ la construirea unor noi relații sociale dar și schimbarea contextului și a condițiilor exterioare.

Accesibilitatea, adaptabilitatea și echitabilitatea serviciilor prin deschiderea lor către grupurile cele mai vulnerabile din comunitate și într-o permanentă concordanță cu nevoile acestora, este parte a scopului pe care și-l propune această strategie. Serviciile trebuie să fie accesibile și adaptabile, răspunzând distinct atât dificultăților din zonele rurale cât și din cele urbane.

Strategia dorește să depășească lipsa actuală de echitabilitate în furnizarea serviciilor, manifestată prin faptul că existența și calitatea unui serviciu depinde de locul unde beneficiarul își are domiciliul, de existența și fondurile ONG-urilor locale și de posibilitatea cetățenilor de a accesa aceste servicii.

#### **I.5. Principiile și valorile care au stat la baza elaborării strategiei**

Abordarea în sensul cel mai apropiat incluziunii sociale nu doar a serviciilor sociale, a fost ghidată de modul de lucru care acest fapt să asigure respectarea următoarelor principii:

- **Un mod de lucru participativ**, lucrul în parteneriat cu toți actorii comunitari în cadrul unei consultări a instituțiilor/societății civile, ONG, asociații și fundații, obținându-se astfel, participarea activă din partea tuturor celor implicați în serviciile sociale dar și din sfera mai largă a incluziunii sociale. În contextul în care consecințele crizei economice își fac din ce în ce mai simțită prezența, a lucra în parteneriat este o dimensiune fundamentală pentru a pune în practică modelul incluziunii sociale active.
- La baza elaborării strategiei stă **o bună cunoaștere a stării de fapt a situației atât a serviciilor existente, a nevoilor grupurilor cele mai vulnerabile, cât și a potențialului financiar real al județului, respectiv al localităților.**
- **Sustenabilitatea strategiei** va fi dată de modul în care acest proces va fi pus în practică de o manieră transparentă și care să aibă rezultate analizate permanent; important este de menționat că procesul de implementare a strategiei este un proces dinamic ce necesită consultări și ajustări permanente pentru a-și atinge scopul propus.
- **Abordarea de o manieră integrată** a serviciilor sociale cu alte servicii prin care să se poată ajunge la conceptul european de incluziune socială ce va cuprinde alături de serviciile sociale și servicii de sănătate/îngrijire pe termen lung, educație, angajare pe piața muncii, locuire. Această abordare integrativă inclusivă se va realiza pentru toate grupurile vulnerabile identificate ca prioritar.

- **Monitorizarea progresului și evaluarea impactului** în urma implementării strategiei; unul din elementele importante îl va reprezenta modul în care strategia va fi implementată și mai ales modul în care va fi ajustată/corectată anual în funcție de noile evoluții economice și sociale.
- **Coerența cu politicile europene, naționale, regionale și județene** pentru fiecare dintre sectoarele de activitate; pornind de la dezvoltarea liniară a unor servicii sociale bazate pe o nevoie identificată a grupului vulnerabil, la o abordare mai complexă prin prisma incluziunii sociale ce presupune în abordare nu doar dezvoltarea unor servicii sociale dar și a serviciilor conexe acestuia în special legate de angajarea pe piața muncii, educație, îngrijire pe termen lung, locuire.
- **Parteneriatul** : Unul din principiile de baza este ca asistența socială are la bază relații de parteneriate atât ca principiu al întregii activități, cât și ca mijloc de realizare a strategiei prin convenții de parteneriat între principalii factori implicați. Parteneriatul presupune cooperarea între structurile publice cât și între acestea și organizațiile societății civile. Prin parteneriat se urmărește activarea participării a cât mai multe instituții, autorități, asociații și fundații, culte, agenți economici și cetățeni în vederea realizării obiectivelor propuse în strategie.
- **Principiul Solidarității Sociale**: Comunitatea participă la sprijinirea persoanelor care nu își pot asigura nevoile sociale, pentru menținerea și întărirea coeziunii sociale.
- **Principiul Universalității**: Fiecare persoană are dreptul la asistență socială, în condițiile prevăzute de lege. Prin acest drept recunoaștem principiul accesului egal la servicii pentru cetățenii din orice parte a arealului.
- **Principiul Subsidiarității**: Statul intervine atunci când resursele personale și comunitare nu au satisfăcut sau au satisfăcut insuficient nevoile sociale ale persoanelor.
- **Principiul Planificării**: Cheia pentru asigurarea unor servicii de calitate care să satisfacă nevoile celor mai săraci dintre cetățeni este planificarea și furnizarea acestor servicii pe baza unei bune informări în legătură cu nevoia socială pe care serviciile încearcă să o acopere și cu impactul serviciilor asupra nevoii respective și asupra vieții cetățenilor. Această strategie încearcă așadar să ofere mijloace îmbunătățite de planificare, furnizare și monitorizare a serviciilor existente și a celor noi ce urmează a fi furnizate.

## **Valorile care stau la baza acordării serviciilor sociale**

### **■ Egalitatea de șanse**

Toate persoanele beneficiază de oportunități egale cu privire la accesul la serviciile sociale și de tratament egal prin eliminarea oricăror forme de discriminare.

### **■ Libertatea de alegere**

Fiecărei persoane îi este respectată alegerea făcută privind serviciul social ce răspunde nevoii sale sociale. În situația în care unele persoane se expun riscului, serviciile sociale vor promova interesele acestor persoane și vor avea o preocupare continuă pentru bunăstarea acestora.

### **■ Independența și individualitatea fiecărei persoane**

Fiecare persoană are dreptul să fie parte integrantă a comunității, păstrându-și în același timp independența și individualitatea. Dacă unele persoane se află într-o situație de nevoie care le creează dependență față de serviciile socio- medicale, ele au dreptul la servicii care să ofere sprijinul necesar acolo unde este posibil pentru ca acele persoane să continue să

locuiescă în propria locuință și în propria lor comunitate. Acest principiu urmărește să evite marginalizarea actuală a beneficiarilor de servicii sociale pe baza principiului că toți cetățenii, indiferent dacă necesită servicii de asistență socială sau nu, sunt ființe umane normale cu nevoi și aspirații umane normale.

#### ■ **Servicii de calitate, accesibile, flexibile, adaptate nevoilor sociale**

Serviciile sociale trebuie să fie eficiente, răspunzând nevoilor sociale în schimbare ale fiecărei persoane și oricare potențial beneficiar să poată accede în mod facil la aceste servicii.

#### ■ **Transparența și participarea în acordarea serviciilor sociale**

Fiecare persoană are acces la informațiile privind drepturile fundamentale, măsurile legale de asistență socială, precum și posibilitatea de contestare a deciziei de acordare a unor servicii sociale. Membrii comunității trebuie încurajați și sprijiniți pentru a fi parte integrantă în planificarea și furnizarea serviciilor în comunitate.

#### ■ **Confidențialitatea**

Furnizorii serviciilor sociale trebuie să ia toate măsurile posibile și rezonabile, astfel încât informațiile care privesc beneficiarul să nu fie divulgate sau făcute publice fără acordul persoanei în cauză.

#### ■ **Demnitatea umană**

Fiecărei persoane îi este garantată dezvoltarea liberă și deplină a personalității. Toți oamenii sunt tratați cu demnitate cu privire la modul lor de viață, cultura, credințele și valorile personale.

## **II. ANALIZA CONTEXTULUI LOCAL**

Situat în partea de S-E a României, județul Buzău are o suprafață de 6102,6 Km<sup>2</sup>, ceea ce reprezintă 2,6 % din suprafața totală a țării.

Județul Buzău ocupă cea mai mare parte a Bazinului Hidrografic al râului cu același nume. Ocupând o zonă aflată la granița dintre cele trei provincii istorice românești: Muntenia, Moldova și Transilvania, județul Buzău face legătura între Arcul Carpaților și Câmpia Dunării, concentrând între limitele sale, în mod armonios, toate formele de relief: munți - în partea de N, câmpie - la S, între acestea situându-se zona colinară subcarpatică.

Județul Buzău se încadrează în zona de climat temperat-continentală.

Din punct de vedere al organizării administrative, județul Buzău are 87 de localități, din care: două municipii (Buzău și Rm. Sărat), trei orașe (Nehoiu, Pogoanele și Pătârlagele) și 82 comune.

Împreună cu județele Brăila, Constanța, Galați, Tulcea și Vrancea, județul Buzău face parte din Regiunea de dezvoltare S-E cu sediul la Brăila.

### **Indicatori demografici**

Populația reprezintă un factor determinant al dezvoltării comunitare, influențând evoluția acesteia printr-o serie de elemente: structura pe grupe de vârstă a populației, numărul populației active, repartizarea medii de rezidență, etc.

Considerăm ca o analiză detaliată a profilului demografic trebuie inclusă în orice strategie de dezvoltare socială, astfel încât comunitățile să poată să elaboreze programe și obiective cu privire la serviciile ce sunt necesare populației. Nevoile populației de asigurare a sănătății, educației, muncii, accesului la informație sunt elemente care trebuie să ghideze comunitatea în dezvoltarea socială durabilă.



## 1. Profilul demografic al județului

Populația stabilă a județului Buzău a evoluat în timp, sub incidența transformărilor economico-sociale, după cum urmează:

1930	377.463 persoane
1956	465.829 persoane
1977	508.387 persoane
1992	516.307 persoane
2000	504.540 persoane
2013	<b>472.316 persoane</b>

Scăderea populației județului Buzău se încadrează în tendința națională a ultimelor decenii. După cel de-al doilea război mondial, populația României a înregistrat un proces de creștere continuă până în 1990 (cu ritmuri medii care prezentau o tendință de scădere) iar după 1990 a înregistrat un ritm negativ, din cauza sporului natural negativ și al migrației externe.

Conform informațiilor furnizate de Direcția Județeană de Statistică Buzău, la data de 01.01.2013, populația totală a județului era de **472.316** persoane, repartizată astfel:

Mediu de rezidență		Repartizare pe sexe		
Urban	Rural	Masculin	Feminin	
193423	1	278893	230072	242244

Deasemenea, repartizarea între medii de rezidență urban (40,95 % din totalul populației județului) și rural (59,05 % din totalul populației județului) urmează valorile evidențiate la nivel național.

Cel mai mare număr de locuitori se regăsesc în municipiul Buzău - 128.730 persoane ceea ce reprezintă 27,25 % din totalul populației județului, urmat de municipiul Rm. Sărat cu 38.583 persoane, 8,16% din totalul populației județului.

În mediul rural, localitățile cu numărul cel mai mare de locuitori sunt : Vadu-Pășii cu 9903 locuitori (2,09% din totalul populației județului), Vernești, cu 9212 persoane (1,95% din totalul populației).

La polul opus, localitățile cu cel mai mic număr de locuitori sunt : Pardoși, cu 482 locuitori (0,10% din totalul populației județului) și Chiliile cu 600 persoane (0,12 % din totalul populației județului).

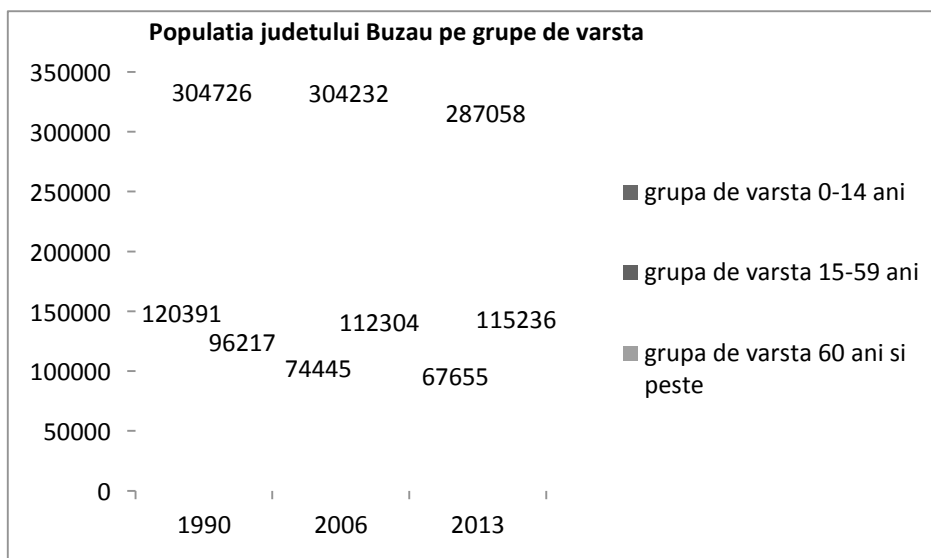
## 2. Structura populației pe grupe de vârstă

Din perspectiva dezvoltării comunitare, structura populației pe grupe de vârstă este esențială. Sub efectele unor fenomene precum migrația populației în vârstă de muncă și scăderea natalității, datele pentru luna **ianuarie 2012** arată astfel :

Grupa de vârstă	Total populație : 475.983, din care :	Masculin	Feminin
0-19 ani	95.449 persoane (20,5%)	48.962	46.487
20-59 ani	294. 268 persoane (61,82 %)	148.385	145.883
65 ani și peste	86. 266 persoane (18,12)	34.683	51.583

Evoluția pe acest segment de analiză în perioada 1990-2013 arată că se înregistrează o scădere semnificativă a populației tinere (corelat cu scăderea natalității, introducerea

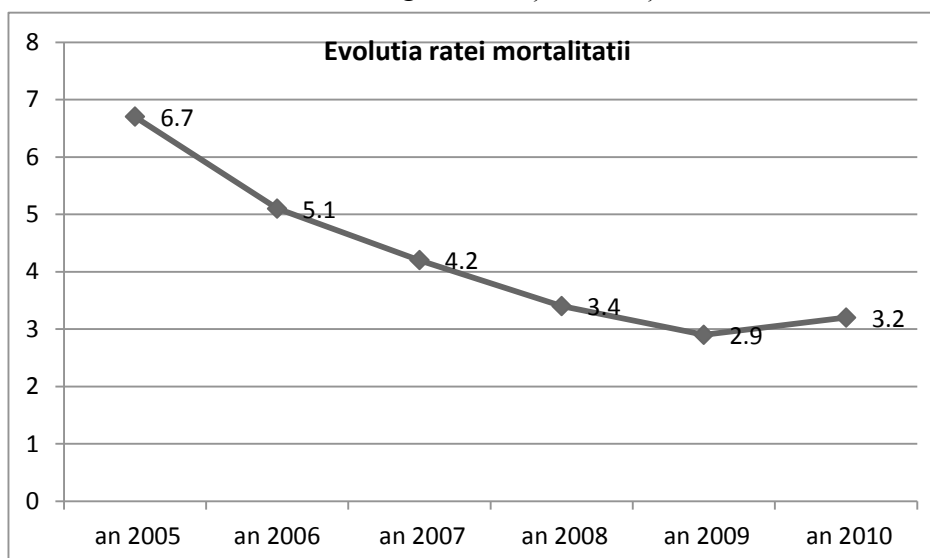
planningului familial, etc.) și o creștere a populației în vârstă de peste 60 de ani (corelat cu creșterea speranței de viață, scăderea ratei mortalității, etc.).



**3. Analiza altor indicatori relevanți** (datele referitoare la indicatorii de dezvoltare durabilă teritorială în România –IDDT- sunt preluate de pe Site-ul Institutului Național de Statistică – insse.ro)

***Rata mortalității***

În cazul județului Buzău, rata mortalității a înregistrat o scădere apreciabilă în perioada 2005-2009, în anul 2010 s-a înregistrat o ușoară creștere.



Apreciem că principalii factori care influențează evoluția acestui indicator sunt atât din sfera medicală: înrăutățirea stării de sănătate a populației, creșterea semnificativă a ponderii bolilor de mare risc în rândul populației, nivel redus de informare al populației privind serviciile medicale de prevenție, cât și din cea socială : condiții improprii de locuit, nivel scăzut al veniturilor familiilor, etc.

***Rata mortalității infantile***

Decesul copiilor, în special al celor de vîrstă mică, este influențat de o multitudine de factori: stare de sănătate precară a mamelor, lipsa investigațiilor medicale minime specifice,

nivel scăzut de educație a mamelor care privind asigurarea nevoilor de îngrijire și creștere a copiilor de vârstă mică, etc.

În județul Buzău s-a înregistrat o scădere semnificativă a acestui indicator, de la 18,8 decese la o mie de născuți vii în anul 2005 la 11,6 decese la o mie de născuți vii în anul 2010; evoluția indicatorului urmează trendul național.

### ***Rata natalității***

La nivelul județului, rata natalității a înregistrat o permanentă scădere, de la 9,5 născuți vii/1000 locuitori la nivelul anului 2008, la 7,9 născuți vii/1000 locuitori la nivelul anului 2012.

### ***Sporul natural al populației***

2005	2006	2007	2008	2009	2010
-1904	-1604	-1677	-1785	-2163	-2418

### ***Ocuparea forței de muncă***

Modificările de pe piața muncii (privind statutul muncii, modificări structurale și ocupaționale), au un impact social și economic major în cadrul societății. Ocuparea forței de muncă este una din condițiile esențiale de asigurare a unui echilibru macroeconomic și este influențată de nivelul de pregătire, neconcordanța între calificările tinerilor și cerințele efective ale angajatorilor, etc.

Conform datelor furnizate de către Direcția Județeană de Statistică Buzău, disponibile pentru 1 ianuarie 2013, un număr de 298.600 persoane reprezentau resursa de muncă a județului, populația activă civilă fiind de 191.400 persoane, din care: someri: 15.000 persoane și populație ocupată: 176.400 persoane.

Un număr de 107.200 persoane în vârstă de muncă erau implicate în pregătire profesională.

În ceea ce privește evoluția șomajului, se constată că, în județul Buzău acesta se menține încă la valori destul de ridicate. Majoritatea șomerilor provin din mediul rural, iar din punct de vedere al nivelului de instruire, ponderea cea mai mare o au șomerii cu nivel de instruire mediu, gimnazial și profesional.

Conform datelor Agenției Județene pentru Ocuparea Forței de Muncă Buzău, evoluția în perioada 2000-2013 este următoarea :

### ***Rata șomajului***

Anul	2000	2001	2002	2003	2004	2005	2006	2007	2008	2009	2010	2011	2012	2013
medie anuală	13,4	11,7	13,6	8,1	7,3	7,5	7,5	6,1	5,4	7,8	9,7	8,2	7,59	8,23

## **4. Sănătatea**

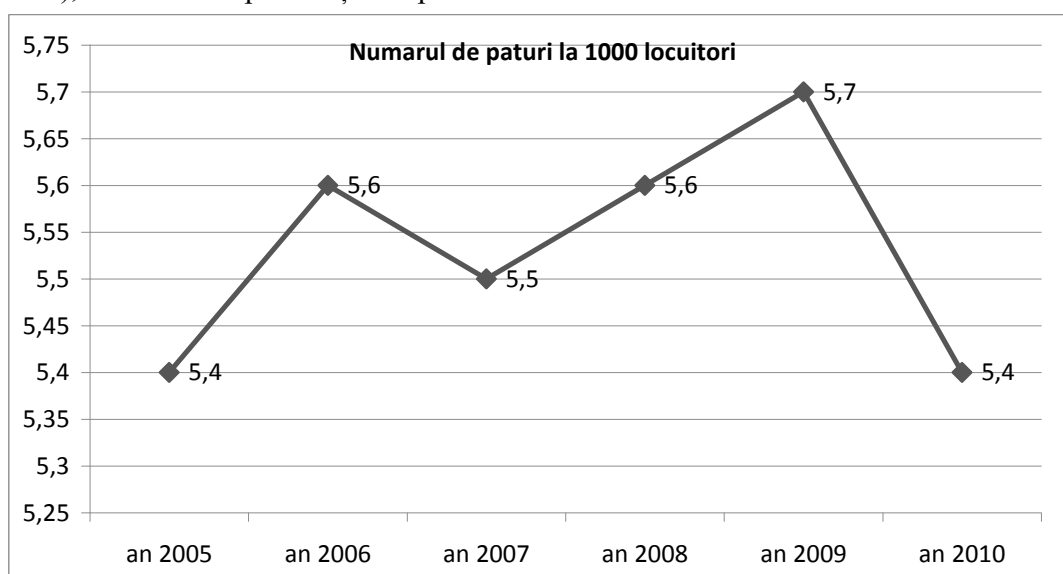
Indicatorii de sănătate sunt reprezentativi pentru evaluarea bunăstării sociale. Starea de sănătate a populației este influențată de factori precum : calitatea alimentației, starea de igienă a locuinței, calitatea îngrijirii medicale, accesibilitatea serviciilor medicale, atât din punct de vedere geografic cât și al costurilor, etc.

În anul 2012, în județul Buzău funcționau :

- 7 spitale din care 2 private (având în vedere gradul mare de adresabilitate al unei asemenea unități sanitare, menționăm că în anul 1990, în județul Buzău funcționau un număr de 9 spitale cu proprietate de stat) ;
- 4 policlinici private ;
- 17 laboratoare medicale ;
- 78 cabinete medicale de familie ;
- cabinete medicale de specialitate .

Asistenta medicală în domeniul stomatologiei era asigurată prin intermediul a 117 cabinete stomatologice, 33 laboratoare de tehnică dentară.

Pe raza întregului județ funcționau un număr de 160 de farmacii (inclusiv punctele farmaceutice), din care 148 private și 8 depozite farmaceutice.



Conform datelor Institutului Național de Statistică, în anul 2010 în județul Buzău se înregistra una din cele mai mici valori naționale privind numărul de medici la o mie de locuitori.

Anul	2005	2006	2007	2008	2009	2010
Nr medici la 1000 locuitori	1,11	1,11	1,11	1,13	1,19	1,19

Caracteristicile furnizării asistenței medicale la nivelul județului urmează tendința națională : există diferențe majore între mediul rural și urban, rețeaua de asistență medicală comunitară este foarte slab dezvoltată, serviciile de natură preventivă sunt insuficiente și slab accesate.

### 5. Sărăcie și excluziune socială

Abordarea sărăciei ca o problemă comunitară se încadrează în contextul european de eradicare impus de societatea contemporană.

Profilul sărăciei, conturat la nivel național, regional sau local, poate fi extrem de util în ierarhizarea problemelor cu care se confruntă populația, în vederea realizării unor programe adaptate de asistență și protecție specială.

Prezentăm o analiză relevantă, efectuată pe date aferente țărilor din Uniunea Europeană utilizând surse de date publice (Eurostat, Esspross).

Astfel în exemplul de mai jos vom considera anumiți indicatori care caracterizează sărăcia (de output), inegalitatea veniturilor, PIB-ul pe cap de locuitor și ponderea economiei subterane astfel:

- **At-risk-of-poverty rate (AROP) (37\_EUROPE\_2020\_AT\_RI01)** reprezintă ponderea populației care are un venit disponibil mai mic decât 60 % din mediana venitului național.

- **At risk of poverty of social exclusion (\_37\_EUROPE\_2020\_AT\_RISK)** reprezintă persoanele care se află în risc de sărăcie și care sunt și deprivate material.
- **Severe material deprivation rate (\_37\_EUROPE\_2020\_SEVERAL\_)** reprezintă ponderea populației din total care au mai puțin de patru dintre indicatorii de mai jos realizați:
  1. își pot plăti utilitățile curente
  2. au o locuință adecvată
  3. fac față la cheltuieli neașteptate
  4. mănâncă proteine o dată la două zile măcar
  5. își permit vacanțe
  6. dețin un autoturism
  7. dețin o mașină de spălat
  8. dețin televizor
  9. au telefon

Indicatorii de input considerați în analiza

- **Produsul intern brut pe cap de locuitor (\_0GDP\_PERHEAD\_OF POPULATI)**
- **Ponderea evaziunii fiscale (\_0SIZE\_OFSHADOWECONOMY)**
- **Income quintile ratio reprezentată de (\_38\_INCOME\_INEQUALITIES\_)** reprezintă raportul între volumul veniturilor deținut de 20 la sută din persoanele cele mai bogate față de 20 la sută din persoanele cele mai sărace. S80/S20.

Acest indicator care reprezintă și un indicator de output, dar și un indicator de input referitor la politica de redistribuire a veniturilor (un grad de taxare pe avere ridicat, de exemplu, determină reducerea acestui coeficient).

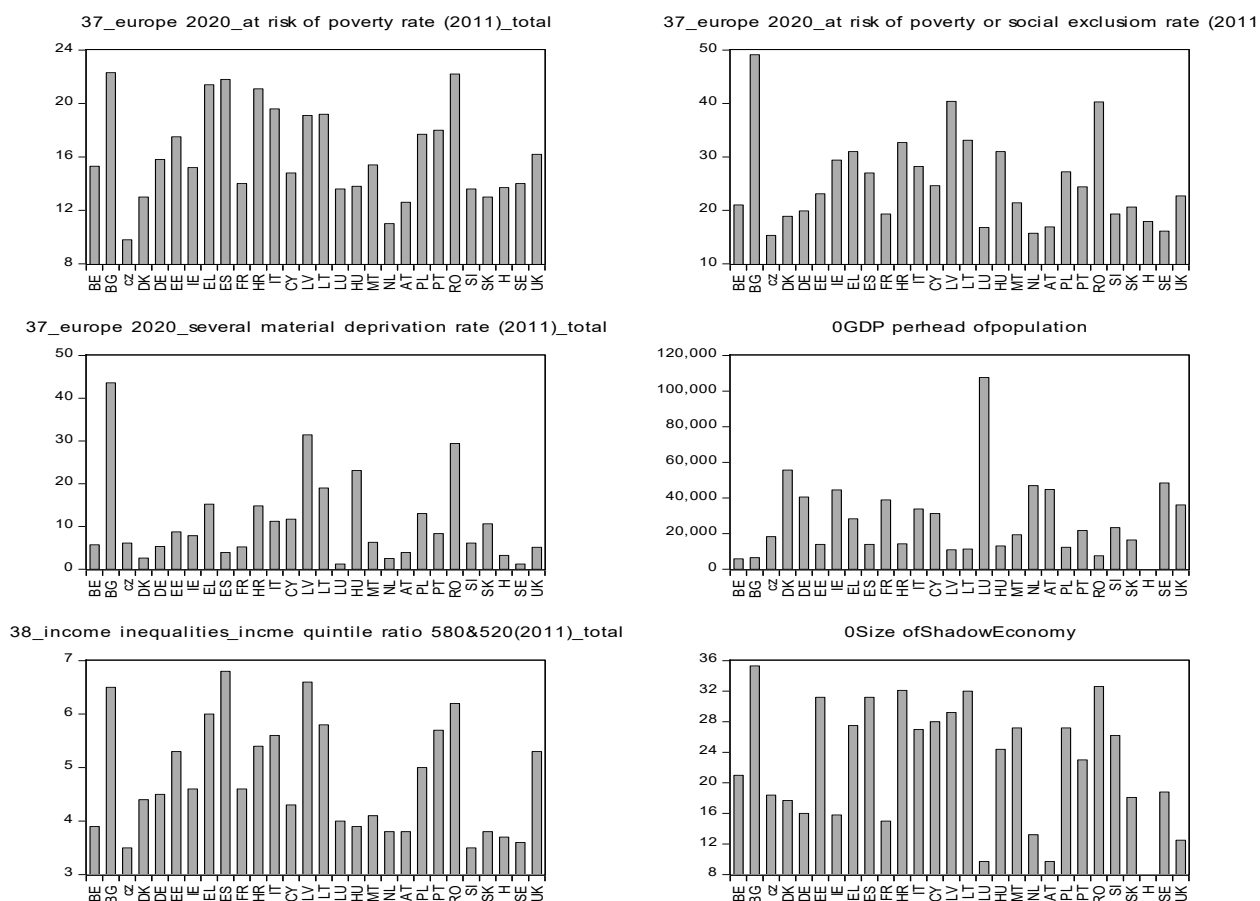
### Prezentăm în tabelul de mai jos indicatorii descriși mai sus:

Tara	_37_EUROPE_2020_AT_RISK	_38_INCOME_INEQUALITIES	_0SIZE_OFSHADOWECONOMY	_0GDP_PERHEAD_OFPOPULATI	_37_EUROPE_2020_AT_RISK
BE	15.3	3.9	21.0	5779	21.0
BG	22.3	6.5	35.3	6479	49.1
CZ	9.8	3.5	18.4	18227	15.3
DK	13.0	4.4	17.7	55636	18.9
DE	15.8	4.5	16.0	40498	19.9
EE	17.5	5.3	31.2	13934	23.1
IE	15.2	4.6	15.8	44506	29.4
EL	21.4	6.0	27.5	28260	31.0
ES	21.8	6.8	31.2	13934	27.0
FR	14.0	4.6	15.0	38893	19.3
HR	21.1	5.4	32.1	14183	32.7
IT	19.6	5.6	27.0	33793	28.2
CY	14.8	4.3	28.0	31174	24.6
LV	19.1	6.6	29.2	10869	40.4
LT	19.2	5.8	32.0	11321	33.1
LU	13.6	4.0	9.7	107643	16.8
HU	13.8	3.9	24.4	13061	31.0
MT	15.4	4.1	27.2	19340	21.4
NL	11.0	3.8	13.2	46816	15.7
AT	12.6	3.8	9.7	44691	16.9
PL	17.7	5.0	27.2	12301	27.2

PT	18.0	5.7	23.0	21650	24.4
RO	22.2	6.2	32.6	7540	40.3
SI	13.6	3.5	26.2	23245	19.3
SK	13.0	3.8	18.1	16381	20.6
H	13.7	3.7	NA	NA	17.9
SE	14.0	3.6	18.8	48358	16.1
UK	16.2	5.3	12.5	36053	22.7

Tabelul 1 Indicatori de analiză<sup>1</sup>

Reprezentare grafică atât a variabilele de output cât și a variabilele de input



Gradul de sărăcie și de excluziune socială din România a ajuns în 2012 la 42% din populație, în creștere față de anul precedent, când acest indicator se afla la 40,3%. Acest indicator plasează România pe primele locuri în Europa.

Dincolo de aspectele sale cantitative (diferența dintre venituri obținute și cele necesare asigurate subzistenței), măsurarea sărăciei este o problemă complexă, cu implicații majore în multe domenii. În cazul țării noastre, fenomenul a avut o dinamică diferită de la an

<sup>1</sup> Sursa de date Eurostat , Esspross

la an în perioada 1995-1998, iar după anul 1999 a fost în creștere. În prezent, sărăcia în România are o dimensiune absolută, mare parte a populației fiind lipsită de bunuri de natură primară: hrană, îmbrăcăminte, medicamente.

Consecințele menținerii și creșterii gradului de sărăcie se reflectă în izolarea și marginalizarea categoriilor de persoane de restul comunității, în creșterea gradului de dependență a acestor categorii de persoane de formele de sprijin social acordate și în accentuarea vulnerabilității, care nu face altceva decât să nască o nouă dependență.

La nivel individual, consecințele sărăciei se fac resimțite în instabilitatea familiilor, stare de sănătate precară, lipsa educației.

Mai mult de jumătate din **copiii României** se află în risc de sărăcie și excluziune socială, cel mai ridicat nivel din Uniunea Europeană. Așa cum se precizează în **proiectul Strategiei naționale pentru protecția și promovarea drepturilor copilului 2014-2020**, cel mai ridicat risc se înregistrează în grupa de vârstă 12-17 ani (54,8) și 5-11 ani (52,5%). Riscul sărăciei crește considerabil în gospodăriile cu mulți copii sau în cele monoparentale.

Sărăcia afectează disproporționat mediul rural de cel urban (în mediul rural existând forme tradiționale de sărăcie), însă, o caracteristică a ultimilor ani este formarea unor zone urbane izolate în care predomină sărăcia extremă.

Provenind din astfel de medii, familiile care au copii nu pot asigura creșterea și educarea corespunzătoare a acestora, cu largi și dramatice consecințe asupra viitorului copiilor. Mulți dintre copii au o stare precară de sănătate, manifestând grave probleme medicale de la naștere, cresc într-un mediu în care nu le sunt asigurate nevoile de hrană, igienă, securitate.

Astfel, conform datelor furnizate de site-ul Institutului Național de Statistică, în anul 2012, *rata deprivării materiale severe pentru regiunea S-E era de 36,4 %, iar rata deprivării materiale severe pentru grupa de vârstă 0-17 ani atingea valoarea de 37,9.*

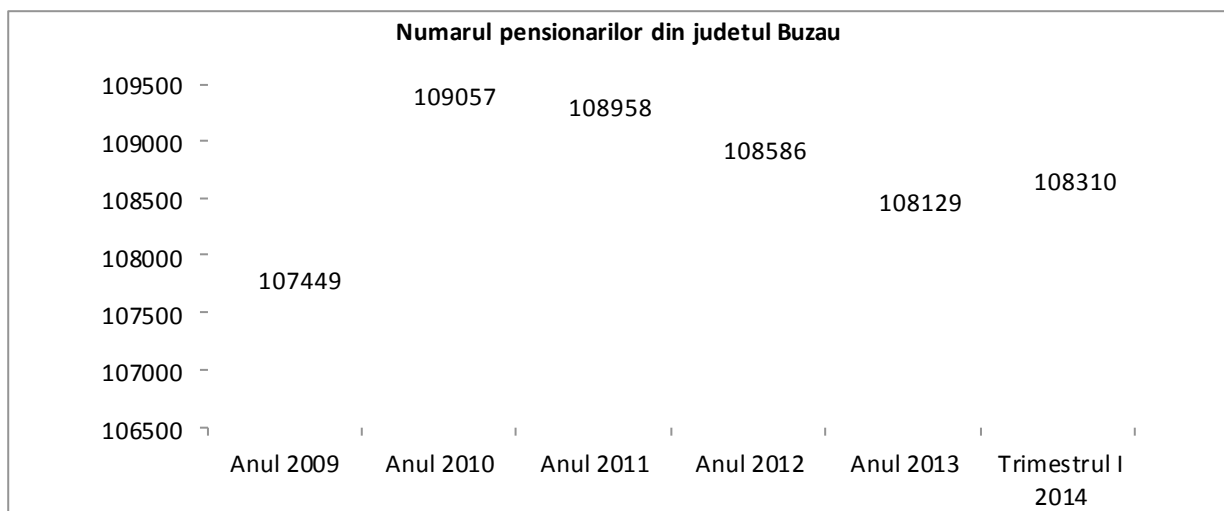
O altă categorie de persoane supuse riscului de sărăcie și excluziune socială sunt **persoanele cu dizabilități**.

Numărul persoanelor încadrate în grad de handicap este în permanență creștere, atât la nivel local cât și național; serviciile comunitare oferite acestor persoane sunt mult sub nevoia reală, înregistrându-se discrepanțe majore între mediul rural și urban, din perspectiva accesului la servicii medicale, de asistență socială și de recuperare specifice.

Persoanele cu dizabilități sunt dezavantajate și de sistemul de educație, atât din prisma accesului cât și a adaptării acestuia la nevoile diferitelor tipuri de dizabilități. Serviciile de integrare socială și profesională destinate persoanelor adulte cu dizabilități sunt extrem de slab dezvoltate.

În ceea ce privește **persoanele vârstnice** se constată că veniturile scăzute reprezentate de pensii, creșterea progresivă a costurilor de întreținere a locuinței, a alimentelor și medicamentelor, limitarea suportului familial și scăderea numărului de îngrijitori tradiționali, determină nevoia, în continuă creștere, de a solicita servicii de îngrijire, din ce în ce mai costisitoare, mai ales dacă este vorba de asistența acordată în regim instituționalizat.

Existența sărăciei afectează veniturile totale ale unei familii, structura și stilul de viață al acesteia, determinând sistarea ajutorului tradițional acordat vârstnicului.



Comunitățile au nevoie de prognoze mai bune cu privire la tendințele demografice și consumul de resurse.

Astfel, în acest moment, principalele tendințe de evoluție la nivel național sunt:  
 creșterea gradul de urbanizare ;  
 continuarea procesul de îmbătrânire a populației, mai ales la sate, valorile față de mediul urban fiind uneori duble ;  
 continuarea procesul de erodare a veniturilor și degradarea acumulărilor populației;  
 calitatea condițiilor de locuit, accesibilitatea serviciilor medicale, își vor pune din ce în ce mai accentuat amprenta asupra stării de sănătate a populației, și asupra duratei mediei de viață.

### Principalele servicii sociale furnizate in județul Buzău

#### *Serviciile furnizate de către DGASPC Buzău*

Nr. Crt.	Denumirea serviciului social		Servicii oferite
<b>Servicii destinate copilului</b>			
1	Serviciul îngrijiri de tip familial pentru copil	Rețea de asistenți maternali profesioniști	Dezvoltă la nivelul județului Buzău o rețea de asistenți maternali profesioniști la care pot fi plasați/încredințați copiii aflați în dificultate socială și/sau cu handicap care au nevoie de protecție într-un mediu familial; asigură menținerea legăturii copilului cu familia naturală, pregătind prin consiliere și suport reintegrarea acestuia în familia sa ori într-o familie adoptivă.
2	Serviciul plasamente familiale		Identifică, monitorizează și sprijină familii care primesc în plasament copii, cu precădere printre rudele până la gradul al IV-lea, în scopul unei dezvoltări armonioase a copilului.
3	Serviciul pentru intervenție în domeniul asistenței sociale, evaluare	Compartimentul Telefonul copilului	Intervine in cazul sesizărilor facute la Linia telefonică gratuită – 0800800203, care poate fi apelată de către orice persoana abuzata în familie și în afara ei, rudele acesteia, vecinii sau orice persoană care consideră că un copil s-ar afla în situație de risc.



	și consiliere	Compartimentul pentru situatii de violenta asupra copilului, violenta in familie si pentru copilul aflat in situatii de trafic,migratie si repatriere	Oferă servicii specializate in situatiile persoanelor expuse sau victime ale abuzului / neglijării / exploatarei, victime ale violentei in familie, trafic si migratiei, pentru a asigura refacerea, menținerea și dezvoltarea capacităților persoanei și ale familiei sale, pentru depășirea situațiilor care ar determina separarea acestora;
		Compartimentul pentru copilul care a savarsit o fapta penala si nu raspunde penal	Oferă servicii integrate de asistență socială (evaluare, consiliere, monitorizare, plasament) pentru copiii care au săvârșit o faptă penală dar nu răspund penal si analizeaza sesizarile primite.
4	Serviciul pentru îngrijiri de tip rezidențial pentru copil		Identifică și evaluează cazurile aparute prin solicitare directă, referite din partea altui serviciu sau instituție, prin semnalară/sesizare scrisă sau telefonică; înaintează către CPC/instanță propunerea privind instituirea unei măsuri de protecție specială; monitorizează evoluția copilului; pregătește copilul și familia pentru reintegrare.
5	Serviciul de evaluare complexă a copilului		Identifică, evaluează și monitorizează copiii cu dizabilitati; asigură evaluarea complexă și propune încadrarea într-un grad de handicap precum si orientarea scolara / orientare profesională.
6	Serviciul de adopții și postadopții		Realizează evidența copiilor care pot fi adoptați și a familiilor sau persoanelor potențial adoptatoare, evaluând condițiile materiale și garanțiile morale pe care acestea le prezintă; consiliază și sprijină familiile sau persoanele adoptatoare pe tot parcursul procesului de adopție, supraveghează familia sau persoana pe perioada încredințării copilului în vederea adopției; realizează urmărirea post-adopție a copiilor pe o perioadă de cel puțin 2 ani de la încuviințarea adopției.
7	Serviciul de integrare socio-profesionala si vocationala		Asigură servicii specializate în vederea evaluării globale a competentelor, aptitudinilor precum si carențelor în dezvoltarea deprinderilor de viață independentă pentru copii și tineri aflați în sistemul de protecție, în scopul integrării socio-profesionale; consiliază, acompaniază și face demersuri pentru integrarea socio-profesională a tinerilor care parasesc sistemul de protecție.
8	Serviciul module rezidențiale de tip familial Buzău	Modulul <i>Frații</i>	Asigură un climat de tip familial benefic pentru dezvoltarea armonioasă a personalității copiilor și tinerilor, prin accesul acestora pe o perioadă determinată la găzduire, protecție, creștere, îngrijire, educație nonformală și informală, sprijin emoțional, consiliere, dezvoltarea deprinderilor de viață independentă, în vederea re/integrării familiale și socioprofesionale.
		Modulul <i>Adolescenții</i>	
		Modulul <i>Temerarii</i>	
		Modulul <i>Casa Speranței</i>	
		Modulul <i>Colț Alb</i>	
		Modulul <i>Liceenii</i>	
		Modulul <i>Rază De Soare</i>	
Modulul <i>Violeta</i>			
9	Serviciul pentru copilul cu dizabilitati Buzau	Centrul rezidential " <i>Floarea Soarelui</i> "	Asigură protecția, gazduirea, îngrijirea medicală individualizată și personalizată, recuperarea si reabilitarea copilului de vârstă mică cu dizabilități și/sau probleme grave de sănătate.
		Centrul rezidential " <i>Floare de Colt</i> "	
10	Serviciul comunitar nr.2 Buzau	Serviciul rezidential pentru copilul aflat in dificultate sociala	Asigură protecția, creșterea și îngrijirea copiilor aflați în dificultate socială, separați temporar de părinți, ca urmare a stabilirii în condițiile legii, a unei măsuri de protecție specială.
11	Serviciul comunitar nr. 3 Buzău	Centrul de primire în regim de urgență și evaluare	Asigură în regim rezidențial protecția si asistența de urgență a copiilor aflați în pericol ca urmare a abuzului, neglijării și exploatării, precum și reabilitarea psihologică în vederea re/integrării familiale și sociale.

		Centrul maternal	Oferă cuplului mamă-copil servicii de găzduire pe perioadă limitată (6 luni până la 1 an), asistență și suport în vederea formării, menținerii și întăririi legăturilor familiale. Asigură găzduirea și sprijinirea femeii gravide aflate în situație de risc, pentru prevenirea separării copilului de familia sa și asumarea responsabilităților parentale.
12	Serviciul rezidențial pentru recuperarea și reabilitarea copilului cu tulburări de comportament nr. 5 Beceni		Asigură copilului cu tulburări de comportament, separat temporar de părinți ca urmare a stabilirii în condițiile legii a unei măsuri de protecție speciale, servicii de găzduire, îngrijire, educație, recuperare și reabilitare, pregătire în vederea reintegrării familiale sau integrării socio-profesionale.
13	Servicii comunitare Ramnicu-Sarat	Modul de recuperare asistenta si violenta in familie	Oferă asistență și sprijin pentru readaptarea copilului cu probleme psihosociale, servicii de informare și după caz, consiliere psihologică pentru copil și familie, în scopul prevenirii separării copilului de familia sa, evitării marginalizării sociale și integrării acestuia în comunitate.
		Centrul de zi „Piticii” Rm. Sărat	Asigură prevenirea separării copilului de familia sa, prin oferirea pe timpul zilei a unor servicii de îngrijire, educație, recreere/ socializare, dezvoltarea autonomiei personale și orientare școlară pentru copii, precum și a unor activități de sprijin și consiliere pentru părinți sau alte persoane care au în îngrijire copii.
		Centrul rezidențial MAGNOLIA	Asigură un climat de tip familial benefic pentru dezvoltarea armonioasă a personalității copiilor și tinerilor, prin accesul acestora pe o perioadă determinată la găzduire, protecție, creștere, îngrijire, educație nonformală și informală, sprijin emoțional, consiliere, dezvoltarea deprinderilor de viață independentă, în vederea re/integrării familiale și socioprofesionale.
		Centrul rezidențial AZUR	
		Centrul rezidențial CAMPIONII	
		Centrul rezidențial ÎNVINGĂTORII	
Centrul rezidențial ORHIDEEA			
14	Serviciul pt copilul cu handicap sever nr.8 Buzău	Centrul rezidențial pentru copilul cu handicap sever	Asigură protecție și îngrijire copilului cu handicap sever aflat în dificultate socială și medicală, separat temporar de familie, precum și servicii de recuperare psihomedicală a acestuia, de educație și socializare.
		Centrul de zi pentru copii cu TSA	Oferă copiilor cu handicap sever cu domiciliul pe raza mun. Buzău, pe timpul zilei, servicii specializate de îngrijire, educație, re/abilitare, socializare, consiliere și sprijin, în scopul diminuării riscului de izolare în familie și/sau separare a copilului cu handicap sever de familia sa.
15	Serviciul rezidențial pentru copilul cu handicap nr.9 Buzău		Asigură protecția în regim rezidențial a copilului cu handicap mintal și asociat și îngrijirea individualizată a acestuia, pe perioada școlarizării, în scopul facilitării accesului la educația necesară integrării socio-profesionale și comunitare a acestuia.
16	Serviciul rezidențial pentru copilul cu deficiențe de auz nr. 10 Buzău		Asigură copilului cu deficiențe de auz, protecție rezidențială pe perioada școlarizării, până la momentul reintegrării lui în familie, precum și servicii specializate de îngrijire, recuperare și socializare, în scopul facilitării accesului la educație specială.
17	Serviciul rezidențial pentru copilul cu deficiențe de vedere nr. 11 Buzău		Asigură copilului cu deficiențe de vedere, protecție rezidențială pe perioada școlarizării, până la momentul reintegrării lui în familie, precum și servicii specializate de îngrijire, recuperare și socializare, în scopul facilitării accesului la educație specială.
18	Serviciul pentru copilul cu handicap nr. 14 Rm.-Sărat	Serviciul rezidențial	Asigură copilului cu handicap mintal și asociat, protecție rezidențială pe perioada școlarizării, până la momentul reintegrării lui în familie, precum și servicii specializate de îngrijire, recuperare și socializare, în scopul facilitării accesului la educație specială.
		Centrul de recuperare pentru copilul cu dizabilitati	Asigură copilului cu handicap mintal și asociat, cu domiciliul pe raza Mun. Rm.-Sărat și a localităților limitrofe, servicii de îngrijire, recuperare, educație și socializare, în scopul susținerii frecvenței școlare la cursurile speciale și diminuării riscului separării acestuia de familie.

19	Serviciul Centrul de zi pentru copilul cu dizabilități „Dumbrava Minunată” Buzău	Oferă copiilor cu handicap având domiciliul pe raza mun. Buzău, pe timpul zilei, servicii specializate de îngrijire, educație, re/abilitare, socializare, consiliere și sprijin, în scopul diminuării riscului de izolare în familie și/sau separare a copilului cu handicap sever de familia sa.
<b>Servicii conexe</b>		
20	Serviciul evidență și plată prestații sociale	Stabilește și acordă drepturile și prestațiile sociale cuvenite conform legii persoanelor cu handicap; monitorizează permanent situația persoanelor cu handicap din comunitate prin colaborarea cu autoritățile locale.
21	Serviciul de evaluare complexă a persoanelor adulte cu handicap - Compartimentul intervenție, evaluare, stabilire și acordare servicii sociale pentru persoane adulte	Oferă consultanță și evaluare în vederea încadrării în grad de handicap, reevaluare în vederea încadrării în grad de handicap și evaluare în vederea eliberării certificatului de orientare profesională.
		Oferă servicii de evaluare și facilitare a accesului la servicii persoanelor adulte/vârstnice și familiilor, pentru depășirea situațiilor de criză în care se află temporar; înaintează propuneri privind instituționalizarea persoanelor adulte/vârstnice.
<b>Servicii destinate persoanelor cu dizabilități</b>		
22	Serviciul de recuperare și reabilitare a persoanelor adulte cu handicap Rm.-Sărat	Oferă beneficiarilor, persoane adulte cu handicap, servicii de găzduire, îngrijire personală, recuperare și integrare/reintegrare, adaptate nevoilor specifice ale acestora, asigurând astfel creșterea șanselor recuperării și integrării acestora în familie ori comunitate.
23	Serviciul de recuperare și reabilitare pentru persoane adulte cu handicap Sîlpu	Oferă beneficiarilor, persoane adulte cu handicap, servicii de găzduire, îngrijire personală, recuperare și integrare/reintegrare, adaptate nevoilor specifice ale acestora, asigurând astfel creșterea șanselor recuperării și integrării acestora în familie ori comunitate.
24	Serviciul respiro de intervenție în situații de criză	Asigură tinerilor cu handicap sever din familii, activități de recuperare, socializare și consiliere psihologică, precum și servicii de găzduire și îngrijire, în limita a 12 zile pe luna, cu scopul de a sprijini familia în depășirea diferitelor situații de dificultate sau criză temporară ce pot împiedica îngrijirea în familie.
<b>Servicii destinate persoanelor adulte cu probleme medico-sociale și persoanelor vârstnice</b>		
25	Căminul pentru persoane vârstnice “Alecu Bagdad” Rm.-Sărat	Oferă beneficiarilor - persoane vârstnice, servicii de găzduire, asistență medicală și îngrijire, asistență paleativă, consiliere psihologică, socializare și petrecere a timpului liber, în vederea menținerii pe cât posibil a capacităților de autonomie ale persoanelor vârstnice.
26	Căminul pentru persoane vârstnice Smeeni	Oferă beneficiarilor - persoane vârstnice, servicii de găzduire, asistență medicală și îngrijire, asistență paleativă, consiliere psihologică, socializare și petrecere a timpului liber, în vederea menținerii pe cât posibil a capacităților de autonomie ale persoanelor vârstnice.
27	Centrul de Asistență Medico-Socială Pogoanele	Oferă servicii de îngrijire, servicii medicale și sociale persoanelor cu afecțiuni cronice din județul Buzău care necesită permanent sau temporar supraveghere, asistare, îngrijire și tratament și care, din cauza unor motive de natură economică, fizică, psihică sau socială, nu au posibilitatea să își asigure nevoile sociale, să își dezvolte propriile capacități și competențe pentru integrare socială; oferă servicii de inserție/reinserție socială.

### Alte servicii sociale publice furnizate la nivelul județului Buzău

Nr crt	Furnizor	Servicii oferite
1	Consiliul local Buzău - Direcția de Asistență Socială a municipiului Buzău	Servicii primare de protecție și promovare a drepturilor copilului, adultului, familiilor aflate în dificultate, servicii primare de identificare și monitorizare a însoțitorilor persoanelor cu handicap
2	Consiliul local Buzău - Cantina de ajutor social	Pregătirea și distribuirea mesei
3	Consiliul local Buzău - Complexul de servicii pentru persoanele vârstnice "Al Marghiloman,,	Găzduire, asistența medicală, socializarea și petrecerea timpului liber

4	Consiliul local Buzau – Centrul de urgență de zi și de noapte pentru persoane adulte fără adăpost	Gazduire pe perioada determinata a persoanelor adulte fara adapost, asigurarea hranei, asistenta medicala, consiliere sociala, psihologica, juridica, ergoterapie
5	Consiliul local mun. Rm Sarat - Serviciul public de asistență socială	Servicii primare de protecție și promovare a drepturilor copilului, adultului, familiilor aflate in dificultate, servicii primare de identificare și monitorizare însoțitorilor persoanelor cu handicap
6	Consiliul local mun. Rm Sărat - Cantina de ajutor social	Pregatirea si distribuirea mesei
7	Consiliul Județean Buzău - Centrul de integrare prin terapie ocupationala cito - centru pentru persoanele cu dizabilitati si 3 locuințe protejate	Gazduire, asistenta medicala si recuperare , socializarea si petrecerea timpului liber, consiliere psihologica
8	Consiliul local Cislau - Centrul de zi Doamna Neaga din satul Buda Craciunesti pentru copii cu varste intre 3-6 ani	Activitati de pregatire a mesei, de efectuare a curateniei zilnice si de pregatire a materialului de lucru de catre educator pentru ziua in curs
9	Consiliul local Nehoiu - Centrul de zi Valea Nehoiașului	Consiliere si informare cu caracter primar in domeniul protectiei copilului si familiei
10	Consiliul local Vintilă Vodă - Cămin pentru persoane vârstnice	Găzduire, asistență medicală, socializarea si petrecerea timpului liber, servirea mesei

### Principalii furnizori de servicii sociale privați din județul Buzău

Nr crt	Furnizor	Servicii oferite
1	Fundatia "Sf Sava de la Buzau " - Centrul de urgenta violenta in familie	Gazduire temporara, socializare, consiliere
2	Fundatia "Sf Sava de la Buzau " - Centrul de zi pentru copii	Asistenta si ingrijire, educare si socializare
3	Fundatia "Sf Sava de la Buzau " - Caminul de batrani Campeni	Gazduire, asistenta, suport emotional, socializarea si petrecerea timpului liber
4	Fundatia "Sf Sava de la Buzau " - Caminul de batrani Pietroasele	Gazduire, asistenta, suport emotional, socializarea si petrecerea timpului liber
5	Fundatia "Sf Sava de la Buzau " - Caminul de batrani Naeni	Gazduire, asistenta, suport emotional, socializarea si petrecerea timpului liber
6	Centrul de recuperare reabilitare si educatie speciala "Speranta"	Educatie speciala, reabilare, reeducare, socializare si petrecerea timpului liber
7	Asociatia ortodoxa "Filantropia" - Centrul rezidential pentru copii	Sf. Maria Gazduire, asistenta, suport emotional, educare, socializarea si petrecerea timpului liber
8	Asociatia ortodoxa "Filantropia" - Caminul de batrani	Gazduire, asistenta, suport emotional, socializarea si petrecerea timpului liber
9	Fundatia umanitara Nord Bedfordshire	Suport material pentru familiile aflate in dificultate, sprijin material pentru tinerii studenti
10	Asociatia de Sprijin a Copiilor cu Handicap Fizic din Romania – filiala Buzau	Educatie speciala, socializare si petrecerea timpului liber a copiilor cu dizabilitati
11	Centrul de pregatire pentru o viata independenta in limbaj mimico gestual	Gazduire temporara, reorientare si integrare familiala, socializarea si petrecerea timpului liber, consiliere psihologica a persoanelor cu dizabilitati
12	Asociatia 1 iunie 2001	Reorientare si integrare familiala, socializarea si petrecerea timpului liber, consiliere psihologica a persoanelor cu dizabilitati
13	Societatea Nationala de Cruce Rosie din Romania -filiala Buzau - Servicii de ingrijire a persoanelor varstnice la domiciliu	Servicii de ingrijire socio medilale la domiciliu
14	Asociatia speranta caritate 2006	Servicii de ingrijire socio medilale la domiciliu a persoanelor cu dizabilitati

15	Biroul Eparhial de asistenta sociala - Centru de consiliere	Servicii de consiliere si asistenta sociala
16	Asociatia de dezvoltare comunitara Nehoiu A.D.C.N. - centru de consiliere	Servicii de consiliere si informare
17	Asociatia incredere speranta intelegere	Asistenta medicala, cazare si hrana persoanelor bolnave de alzheimer
18	Asociatia „ MUTU-L" - centrul de consultanta comunitara asistenta si sprijin pentru copil si familie	Ajutorarea persoanelor defavorizate din punct de vedere social, profesional, financiar si medical prin oferirea de sprijin moral
19	Asociatia „Unison" - centrul de informare si incluziune sociala	Activitati sportive, culturale, de petrecere a timpului liber si integrare in societate

### III. DOMENIUL PROTECȚIEI ȘI PROMOVĂRII DREPTURILOR COPILULUI ȘI FAMILIEI

**III.1. Misiune : mobilizarea resurselor, responsabilizarea factorilor relevanți și asigurarea unui parteneriat eficient la nivel județean, în vederea promovării, protecției și respectării drepturilor copilului în județul Buzău.**

#### III.2. Grup țintă

**Strategia se adresează tuturor copiilor din județ ale căror drepturi, așa cum sunt ele definite de Convenția ONU trebuie respectate.**

În mod prioritar, sunt vizați:

- Copiii aflați în propria familie, afectați de sărăcie;
- Copiii care beneficiază de o formă de protecție în condițiile reglementărilor legale;
- Copii victime ale violenței;
- Copiii cu dizabilități sau boli grave;
- Copiii abandonați în maternități și unități medicale;
- Copiii de etnie rromă;
- Copiii separați de familie, cu părinți plecați la muncă în străinătate;
- Copiii fără acte de identitate;
- Copiii care au săvârșit o faptă penală și nu răspund penal;
- Copiii care trăiesc în stradă;
- Copiii victime ale oricăror forme de exploatare (prin muncă, victime ale traficului de ființe umane);
- Copii/tineri consumatori de substanțe nocive.

**Strategia se adresează și părinților, familiilor și comunităților în care trăiesc copiii, în vederea responsabilizării lor în creșterea, educarea și îngrijirea copiilor.**

#### III.3. Premise

- ❖ Copilul are nevoie de dragoste și securitate, de noi experiențe, de încurajare și apreciere iar neîmplinirea acestor nevoi își pune amprenta pe termen lung asupra sănătății și dezvoltării acestuia.
- ❖ Mediul ideal pentru dezvoltarea copilului este familia, calitatea relațiilor familiale fiind cea mai importantă variabilă pentru comportamentul său
- ❖ Separarea prelungită sau permanentă a copilului de părinți, instituționalizarea lui într-un mediu nestimulativ vor genera incapacitatea sa de a se dezvolta normal

- ❖ psihologic și de a își valorifica la maximum potențialul.
- ❖ Copiii cu nevoi speciale de îngrijire și educație trebuie să se bucure pe deplin de drepturile lor în ceea ce privește viața de familie și educația.
- ❖ Pentru a permite copilului să trăiască și să se dezvolte armonios alături de familie, este nevoie de dezvoltarea unor noi metode de intervenție, în mod prioritar asupra familiei și comunității de proveniență.
- ❖ Pentru a evita separarea copilului de familie, aceasta trebuie să fie integrată într-un sistem coerent de sprijin, în așa fel încât să fie capacitatea să asigure creșterea și îngrijirea copilului.
- ❖ Atunci când plasamentul unui copil în afara familiei sale este inevitabil, îngrijirea alternativă trebuie să se facă cu luarea în considerare a tuturor nevoilor copilului.
- ❖ Serviciile de asistență socială trebuie să fie capabile să se adapteze la nevoile crescânde și tot mai diferite din acest domeniu, să reacționeze cu profesionalism și eficiență.
- ❖ Parteneriatul transversal este în măsură să asigure un răspuns coerent la nevoile copilului.

### III.4. Principalii indicatori relevanți pentru domeniul protecției copilului

#### *Scurt istoric*

În anul 1997, Consiliul Județean Buzău a înființat Direcția pentru Protecția Drepturilor Copilului, serviciu public specializat de interes județean cu personalitate juridică, care a preluat 7 case și leagane de copii care adaposteau un număr de **1009** copii cu vârste cuprinse între 0 și peste 18 ani, reorganizându-le în 8 centre de plasament.

În anul 2000 a mai preluat **1234** copii din învățământul special organizând încă 6 centre de plasament pentru copilul cu nevoi speciale, de tip nou, familial.

A fost dezvoltată o gamă largă de servicii alternative: Centrul de Consiliere și Sprijin pentru Părinți și Copii (înființat printr-un proiect PHARE în anul 1997 și pe care Consiliul Județean Buzău l-a preluat în cadrul Direcției pentru Protecția Drepturilor Copilului în anul 1999), Centrul Maternal (în anul 1999); Centrul de primire în regim de urgență și evaluare, Centrul pentru readaptarea psihologică a copilului cu probleme psihosociale, Serviciul pentru sprijinirea copilului în exprimarea liberă a opiniei sale (în anul 2001, desființat în anul 2003); rețeaua de asistenți maternali profesioniști (care a început să se dezvolte în anul 1999); servicii de tip centru de zi și centru săptămânal în cadrul centrelor de plasament (din anul 2001); apartamente de tip familial din 2001 și case de tip familial din 2005.

#### **Dezvoltarea acestor servicii s-a realizat astfel:**

- **cu finanțare internă:** rețeaua de asistenți maternali profesioniști la dezvoltarea căreia au contribuit și ONG-urile; servicii tip centru de zi și centru săptămânal în cadrul centrelor de plasament, Centrul Vocational, Telefonul copilului.

- **cu cofinanțare:** Centrul Maternal; Centrul de Consiliere și Sprijin pentru Părinți și Copii; Centrul de primire în regim de urgență și evaluare, Centrul pentru readaptarea psihologică a copilului cu probleme psihosociale, Serviciul pentru sprijinirea copilului în exprimarea liberă a opiniei sale; case de tip familial;

- **cu finanțare externă (granturi nerambursabile):** 3 apartamente sociale pentru tineri de 18 ani care își continuă studiile, 5 apartamente sociale pentru copii aflați în dificultate socială, 5 case de tip familial pentru copii în dificultate socială și unde aceștia pot rămâne până la reintegrarea familială sau integrarea socio-profesională; 2 case de tip familial pentru copii 0-5 ani cu probleme grave de sănătate, 2 centre de zi (din care unul a fost predat prin protocol primăriei locale).

Începând cu anul 2010, activitatea de protecție și asistență socială a copilului a capatat noi dimensiuni, fiind operationalizate frecvent concepte ca: parteneriat interinstitucional/pluriinstitucional (ex: constituirea Echipelor de Intervenție Locală EIL), parteneriate public-private, creșterea calitatii serviciilor de asistență și protecție socială a copilului (implementarea SMO, acreditarea și licențierea furnizorilor de servicii sociale); descentralizarea serviciilor sociale către comunitățile locale prin sprijinirea realizării infrastructurii necesare preluării responsabilităților de prevenire a separării copilului de familie; centrarea serviciului pe nevoile individuale ale beneficiarilor atât prin crearea de instrumente specializate moderne adaptate și de evaluare, cât și prin specializarea personalului etc.

#### ***Date statistice***

Întreaga activitate de protecție a copilului în perioada 2006-2013 s-a derulat cu respectarea priorităților și domeniilor majore de intervenție stabilite prin intermediul Strategiilor județene aprobate. În cadrul planurilor operaționale stabilite în baza strategiilor au fost incluse concepte moderne ale asistenței sociale a copilului.

Astfel, la 30.06.2014 erau ocrotiți în sistemul de asistență socială județeană un număr total de **1634** copii, din care:

- Număr copii aflați în centrele de zi și de recuperare: 149
- Număr copii aflați în plasament la rude sau alte familii: 443
- Număr copii aflați în plasament la asistenți maternali profesioniști: 371
- Număr copii aflați în serviciile de tip rezidențial: 671

#### ***Protecția de tip rezidențial a copilului***

Analiza comparativă a datelor statistice din perioada 2005-2013 demonstrează că s-a înregistrat o scădere cu aprox. 20% a numărului de copii care beneficiază de măsură de protecție în regim rezidențial. Scăderea cea mai semnificativă a avut loc în perioada 2006-2011, justificată de restructurarea instituțiilor rezidențiale de tip vechi și dezvoltarea serviciilor de tip alternativ, promovarea și susținerea reintegrărilor familiale.

Cea mai mare scădere a fost înregistrată în cazul copiilor cu handicap beneficiari de măsură de protecție de tip rezidențial, de la 525 copii la începutul anului 2006 la 380 copii în iunie 2014 (scădere de aprox 28%). În această perioadă s-a promovat atât menținerea copilului cu dizabilități în familie și asigurarea accesului său la educație (prin integrarea în învățământul de masă, asigurarea de profesori de sprijin, etc) cât și reintegrarea familială a celor instituționalizati (prin susținerea materială a reintegrării).

Reprezentativ pentru acest domeniu este derularea unui parteneriat (în perioada 2010-2012) între Fundația SERA ROMÂNIA și Complexul de Servicii pentru

Copilul cu Handicap nr. 14 Rm. Sărat, care a vizat reintegrarea familială a copiilor rezidenți și reorganizarea Centrului de zi din cadrul complexului în Centrul de recuperare pentru copilul cu dizabilități și ulterior a contractului de asociere între Consiliul Județean Buzău, Direcția Generală de Asistență Socială și Protecția Copilului Buzău și Fundația „SERA ROMÂNIA” pentru reorganizarea Serviciului rezidențial din cadrul Complexului de servicii pentru copilul cu handicap nr. 14 Rm. Sărat în serviciu de tip „case de tip familial”, prin construirea și amenajarea a două case de tip familial cu o capacitate de 18 locuri fiecare (care vor fi finanțate la sfârșitul anului 2014).

În prezent, din totalul copiilor din sistem rezidențial, peste 50 % sunt copii cu dizabilități, cea mai mare parte dintre ei beneficiind de măsură de protecție pentru asigurarea accesului la educație (copii cu deficiențe mentale, vizuale și auditive). Ponderea mare a acestor copii în sistem rezidențial este justificată și de agravarea problemelor sociale ale familiilor care le aduc în imposibilitatea asigurării accesului copiilor la învățământ special.

Aproape toți copiii beneficiari de măsură de protecție în sistem rezidențial se află în unitățile de protecție ale DGASPC Buzău, doar 4,3% dintre aceștia (29 copii/tineri) se află în servicii de tip rezidențial ale organismelor private acreditate.

### ***Protecția de tip familial a copilului***

La sfârșitul lunii iunie 2014, un număr total de 814 copii beneficiau de măsură de protecție de tip familial, aprox. 55% dintre aceștia aflându-se în plasament la rude și alte familii/persoane.

*Numărul copiilor aflați în plasament la rude și alte familii/persoane* a înregistrat în timp variații importante în valoarea sa absolută.

O scădere importantă, de peste 20% a avut loc în intervalul 2006-2011. Activitatea susținută a profesioniștilor care lucrează în acest domeniu, promovarea permanentă a importanței menținerii copilului în mediul său familial și comunitar, a determinat începând cu anul 2011 creșteri permanente ale numărului copiilor aflați în plasament familial astfel:

Diferențe semnificative se regăsesc nu doar în valoarea absolută a acestui indicator ci și în faptul că numărul copiilor aflați în plasament la alte familii/persoane este în prezent de peste 10 ori mai mare față de anul 2005, justificarea se regăsește în realitatea socială a familiilor de proveniență ale copiilor, mulți dintre ei nefiind declarați de tată dar fiind în fapt îngrijiți de bunicii naturali.

*Evoluția plasamentului copiilor la asistenți maternali profesioniști* a fost marcată de o serie de elemente precum:



Prevederi legislative (Legea 272/2004), astfel încat, începând cu anul 2005, copiii cu vârste 0-2 ani au fost plasați doar la asistenți maternali profesioniști

Numărul asistenților maternali profesioniști a înregistrat scăderi permanente ceea ce a determinat necesitatea plasării celui de-al doilea sau chiar al treilea copil la un asistent maternal

A crescut semnificativ numărul copiilor abandonați în maternități și unități de pediatrie.

Astfel, la finele anului 2005, un număr de 423 de copii se aflau în plasament la asistenți maternali profesioniști iar în iunie 2014 numărul de copii era de 371 (scădere de peste 12 %, în perioada 2006-2010 ).

În perioada 2005-2014, creșterea numărului de copii pentru care se impunea măsura plasamentului la asistent maternal profesionist, diminuarea rețelei de asistență maternală, accentuarea dificultăților economice și sociale cu care se confruntau familiile copiilor, a influențat negativ posibilitatea de reintegrare a acestora în familie. Astfel, rata de reintegrare a copiilor aflați în plasament la asistenți maternali profesioniști în familia naturală înregistra

în anul 2005 o valoare de aprox. 6%. Prin eforturile personalului specializat de a relua și menține legătura acestor copii cu membrii familiei și prin susținerea materială a familiilor pentru a facilita reintegrarea copiilor (asigurată prin intermediul unor parteneriate), în anul 2013 rata de reintegrare a copiilor aflați în plasament la asistenți maternali profesioniști în familia naturală a fost de peste 13%.

În prezent, în plasamenet la asistenți maternali profesioniștii se află un număr de 103 copii cu vârsta sub 3 ani și 32 de copii încadrați în grade de handicap.

### **Adopția**

Promovarea adopției a fost una din principalele priorități ale DGASPC Buzău. Începând cu anul 2012 activitatea s-a organizat și desfășurat în conformitate cu noile prevederi legislative (intrarea în vigoare a Legii nr. 233/2011 pentru modificarea și completarea Legii nr. 273/2004 privind regimul juridic al adopției a generat o serie de modificări și reorganizări ale activității).

În acest context, a crescut semnificativ numărul de copii adoptați, de la doar 6 în anul 2005 la \_\_ în anul 2013, precum și numărul de familii adoptatoare aflate în evidență, de la 29 în anul 2005 la 53 în anul 2013.

Pentru a reprezenta activitatea din acest segment al asistenței sociale, prezentăm mai jos o situație detaliată a ultimilor doi ani:

	2012	2013
Atestate de familie adoptatoare eliberate	22	35 (53 de familii adoptatoare in evidenta)
Actiuni pentru deschiderea procedurii de adoptie interna depuse	8 (toate fiind solutionate cu sentinta civila investita cu formula executorie)	70 (53 solutionate cu sentinta civila investita cu formula executorie)
Actiuni de incredintare in vederea adoptiei initiale	12	12 (10 fiind investite cu formula executorie)
Actiuni de incuviintare a adoptiei initiale	19	11

### **Protecția în regim de urgență a copilului**

Protecția în regim de urgență a copilului este un segmentul de activitate în care s-au înregistrat atât creșteri ale solicitărilor, cât și în modificări ale tipologiei cazurilor instrumentate.

Riscurilor legate de lipsuri materiale severe ale familiei care duc la imposibilitatea asigurării stării de sănătate și securitate a copiilor (care generează apariția fenomenelor de neglijare, abandon în maternități și unități spitalicești), li s-au adăugat cele legate de *violență în interiorul familiei*, de *abandon școlar* și apariția *delincvenței juvenile*, de apariția fenomenelor de *trafic de persoane* și *exploatare* precum și a fenomenului de *repatriere*.

Cele mai multe solicitări se fac prin intermediul Telefonului pentru semnalarea cazurilor de urgență –copil. Analiza valorilor pentru ultimii ani demonstrează că se menține un trend crescător, cu o creștere semnificativă începând cu anul 2011, pe măsură ce a crescut gradul de informare și conștientizare de către populație cu privire la respectarea drepturilor copilului.

	2010	2011	2012	2013
Nr. copii pentru care s-au primit sesizari	435	465	562 copii	675 copii
Creștere procentuala fata de anul anterior		6,8%	20%	20%

Anual, peste 50 % din cazurile semnalate prin intermediul Telefonului pentru semnalarea cazurilor de urgenta –copil sunt cazuri de abuz/neglijare/ exploatare produse în interiorul familiei.

Numărul copiilor abandonati în maternitate și în unitățile spitalicești se menține relativ constant în ultimii ani, după ce a înregistrat o creștere semnificativă în anul 2010.

De menționat este faptul că numărul anual al sesizărilor privind situațiile de risc de abandon primite este dublu, activitatea de consiliere și sprijinire a mamelor (inclusiv prin asigurarea unei perioade de rezidență în cadrul Centrului Maternal ) în vederea integrării acestora și copiilor lor în familia naturală reducand semnificativ numărul abandonurile efective.

Protecția în regim de urgență a tinerelor gravide și mamelor cu copii prin intermediul Centrului Maternal a căpătat în ultimii doi ani noi caracteristici, trecând de la rolul său principal de prevenire a abandonului și facilitare a integrării mamei și copilului în familie, la acela de a oferi protecție tinerelor gravide și mamelor victime ale violenței în familie, care riscă să își abandoneze copii.

În anul 2012, un număr de 48 mame (8 tinere gravide și 40 mame cu 68 copii) au fost protejate în cadrul Centrului Maternal, iar în anul 2013 s-a înregistrat o scădere de peste 30% (33 mame , din care 6 tinere gravide și 27 mame cu 56 copii). *In acest caz scaderea este doar aparentă, fiind determinată de gradul de complexitate al cazurilor sociale care a generat prelungirea perioadelor de rezidență, determinand imposibilitatea de raspunde altor solicitari.*

### ***Tinerii care urmează să părăsească sistemul de protecție***

Tinerii din sistemul de protecție, în mod special cei care provin din serviciile rezidențiale, au nevoie de sprijin și susținere pentru dezvoltarea abilităților de viață independentă. Ei sunt implicați în activități de socializare, evenimente culturale și educative, sunt susținuți pentru a participa la Bursa Locurilor de Muncă organizată în județul Buzău, în scopul prevenirii marginalizării sociale și facilitării integrării pe piața muncii în momentul încetării măsurii de protecție.

În perioada 2005-2014 evoluția integrării socio-profesionale a tinerilor care părăseau sistemul de protecție era caracterizat de:

- Număr în permanentă scădere (de la 56 tineri în 2006 la 8 în anul 2013)

- Prioritatea procesului de reintegrare era în anul 2005 calificarea tinerilor, angajarea acestora pe piața muncii având o rată de reușită de peste 75 %
- Inceput cu perioada anului 2010, dificultatea majoră este aceea de angajare a lor, având în vedere restricționările impuse de piața forței de muncă.
- Numărul tinerilor care au urmat cursurile învățământului superior a înregistrat fluctuații majore (Astfel, dacă în anul 2006 se înregistrau 23 de tineri din sistemul de protecție care erau studenți, în anul 2010 numărul acestora a fost de doar 6 iar în prezent sunt 14 tineri studenți)

Majoritatea copiilor care se află în prezent în sistemul rezidențial au vârste cuprinse între 10-13 ani (32,5%) și între 14-17 ani (34,5%). De asemenea, un număr de 75 tineri aflați în sistem rezidențial au vârsta de peste 18 ani (este vorba, în mod deosebit, de tinerii cu cerințe educaționale speciale care frecventează învățământul special).

Având în vedere dificultatea reintegrării familiale, copii și tinerii din aceste categorii sunt cei mai expuși riscului de excluziune socială.

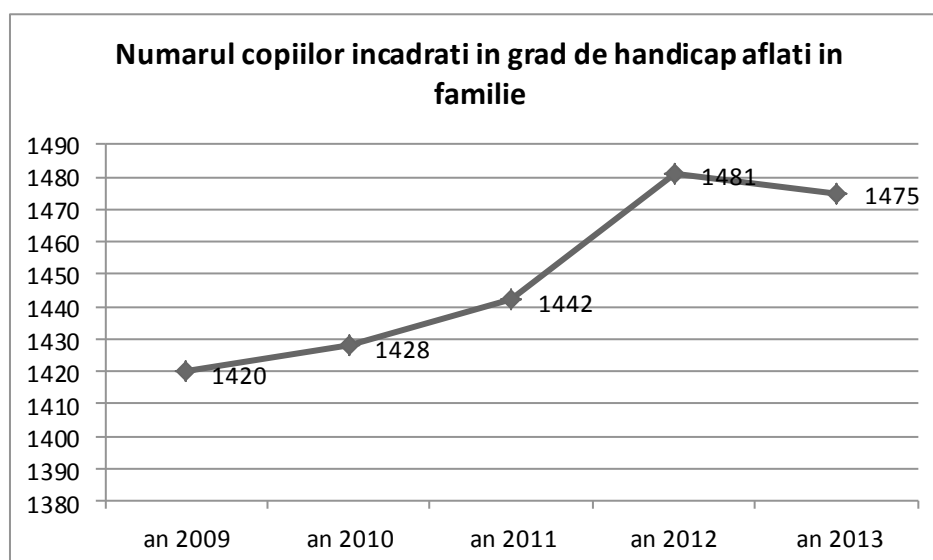
O categorie extrem de vulnerabilă este reprezentată de copii și tinerii cu dizabilități, pentru care soluțiile de reintegrare familială și profesională sunt extrem de reduse, din cauza dificultății familiei de a asigura îngrijirea și atenția necesară, a lipsei de abilități și competențe a acestora care să permită angajarea lor. Mai mult, pentru tinerii cu deficiențe grave, nu există soluții de integrare socială, servicii care să asigure terapii ocupaționale, susținere de lungă durată.

### ***Copiii cu dizabilități***

Asigurarea asistenței și protecției copiilor cu dizabilități este un segment major al activității sociale în ansamblul ei, care include un ansamblu de măsuri de natură psihologică, pedagogică și socială care să asigure depistarea, diagnosticarea, recuperarea, instruirea și integrarea socială și profesională a acestora.

Problematica copilului cu dizabilități se regăsește în mod transversal în toată activitatea de protecție socială detaliată mai sus.

În plus, menționăm numărul mare de copii care se prezintă pentru evaluarea de echipă multidisciplinară din cadrul Serviciului de Evaluare Complexă a Copilului și gravitatea problemelor medicale cu care unii dintre aceștia se confruntă (21.213 copii evaluați în anul 2013)



Incidența cea mai mare în numărul total de copii încadrați în grad de handicap o au copiii cu afecțiuni din sfera mentală și neuropsihică; copiii cu tulburări de spectru autist sunt o categorie care necesită atenție specială, șansele lor la o viață normală fiind semnificative dacă beneficiază de servicii și terapii recuperatorii de specialitate.

În cadrul DGASPC Buzău a fost înființat și este funcțional **Centrul de zi pentru copiii cu tulburări de spectru autist (TSA)** (2011-2013- parteneriat între Direcția Generală de Asistență Socială și Protecția Copilului Buzău, Fundația Romanian Angel Appeal și Ministerul Muncii, Familiei și Protecției Sociale în vederea implementării unor activități specifice în cadrul proiectului POSDRU 60289 „*Și ei trebuie să aibă o șansă – program de sprijin pentru integrarea socială și profesională a persoanelor cu tulburări de spectru autist*”)

De asemenea, este funcțional în prezent **Centrul de zi pentru copii cu dizabilități „Dumbrava minunată” Buzău**, finanțat prin intermediul unui proiect în cadrul Programului Operațional Regional, DMI 3.2. care și-a propus reabilitarea, modernizarea, echiparea clădirii, amenajarea spațiilor și dotarea unui centru multifuncțional pentru oferirea de servicii specializate și specifice dizabilităților de tip motor și/sau neuropsihic.

#### ***Copii care au săvârșit fapte penale, pentru care nu răspund penal***

În ultimii ani problematica copiilor care au săvârșit fapte penale dar nu răspund penal a căpătat dimensiunile unui real fenomen. De cele mai multe ori problematica comportamentală (acte delincvente, fuga, diferite acțiuni anti/sociale) se adaugă celei sociale (lipsa suportului din partea familiei, condiții sociale dificile).

În anul 2012, în evidențele serviciilor specializate erau un număr de 163 copii care au săvârșit fapte penale dar nu răspund penal, pentru care s-au primit 262 sesizări. În anul 2013, numărul copiilor a crescut până la 190, pentru care s-au primit 321 sesizări.

Menționăm ca deosebit de îngrijorător din perspectiva integrării sociale și profesionale a acestora este faptul că 70 dintre ei sunt recidiviști, iar vârsta de la care săvârșesc astfel de fapte a scăzut semnificativ.

#### **III.5. Direcții de acțiune :**

- Continuarea tranziției de la îngrijirea instituțională la îngrijirea comunitară a copiilor
- Creșterea numărului copiilor protejați prin măsuri de tip familial
- Eliminarea tuturor formelor de violență asupra copilului
- Asigurarea bunăstării copilului în propria sa familie
- Dezvoltarea intervenției de natură preventivă

### III.6. Obiective generale și specifice :

#### **Obiectiv general 1: Asigurarea bunăstării vieții tuturor copiilor în mediul familial**

##### ***Obiectiv specific 1.1.***

***Dezvoltarea sistemului public de asistență socială și asigurarea unor servicii sociale funcționale în fiecare unitate administrativ teritorială din județul Buzău***

##### ***Măsuri:***

- Profesionalizarea personalului care lucrează în serviciile publice de asistență socială
- Asigurarea formării continue a acestora pentru a putea oferi servicii adaptate nevoilor beneficiarilor
- Implicarea activă a Structurilor Comunitare Consultative în problematica socială locală
- Asigurarea coordonării metodologice a activității SPAS-urilor de către DGASPC
- Creșterea capacității instituționale a autorităților publice locale de atragere de finanțări și dezvoltare de servicii sociale destinate copiilor și familiilor

##### ***Obiectiv specific 1.2.***

***Asigurarea accesului copiilor și familiilor lor la servicii de sănătate***

##### ***Măsuri:***

- Implicarea medicului de familie în identificarea situațiilor de risc cu care se confruntă copiii și familiile lor, în special în mediul rural (întărirea colaborării între APL și medicul de familie)
- Derularea de programe și acțiuni cu medicii de familie și specialiștii de la nivelul comunităților locale în depistarea precoce a copiilor cu probleme de sănătate
- Creșterea gradului de informare a părinților cu privire la serviciile medicale necesare copiilor și sprijinirea acestora în accesarea lor
- Dezvoltarea serviciilor de asistență medicală comunitară – asistenți medicali comunitari, mediatorii sanitari
- Dezvoltarea unor programe de informare adresate copiilor în scopul creșterii gradului de conștientizare asupra riscurilor legate de sănătate - consum de alcool, tutun, droguri, nutriție sănătoasă
- Dezvoltarea unor programe destinate tinerilor în scopul prevenirii sarcinilor nedorite
- Dezvoltarea serviciilor de îngrijire pre și post-natală și de monitorizare a stării de sănătate la domiciliu

##### ***Obiectiv specific 1.3.***

***Asigurarea accesului copiilor la educație în condiții egale și nediscriminatorii***

##### ***Măsuri:***

- Realizarea unui parteneriat județean între DGASPC-ISJ-APL în scopul afirmării și asumării unui angajament real de susținere a accesului copiilor la educație, în condiții de egalitate și nediscriminatorii
- Dezvoltarea parteneriatelor locale între APL și școală în scopul asigurării participării tuturor copiilor la educația primară și gimnazială și al identificării precoce a riscurilor de eșec și abandon școlar

- Asigurarea dreptului copiilor cu dizabilități și cerințe educaționale speciale integrați în învățământul de masă la un program individualizat de pregătire și la intervenții de sprijin;
- Dezvoltarea serviciilor de asistență educațională pentru copii care au părăsit sistemul de învățământ prin organizarea unor programe de tip "a doua șansă"
- Extinderea rețelei de mediatori școlari în mod special în comunitățile sărace, premisă pentru prevenirea abandonului școlar;
- Dezvoltarea unor programe destinate cadrelor didactice care să permită îmbunătățirea activității școlare a copiilor cu absenteism, risc de abandon, acte de predelinvență juvenilă

***Obiectiv specific 1.4.***

***Dezvoltarea serviciilor comunitare destinate copiilor și creșterea gradului de accesare a acestora de către copii și familiile lor***

***Măsuri:***

- Dezvoltarea parteneriatului public-privat pentru organizarea de activități și programe educative și recreative destinate copiilor
- Organizarea de campanii de informare a familiilor cu privire la rolul lor în creșterea și educarea copiilor
- Organizarea de campanii de informare și evenimente tip "ziua porților deschise" pentru serviciile sociale, educaționale și de petrecere a timpului liber disponibile în comunitate
- Îmbunătățirea competențelor parentale în ceea ce privește îngrijirea și educarea copiilor (implementarea unor programelor de tipul "Școala părinților", dezvoltarea consilierii parentale atât la nivelul SPAS-urilor cât și al școlii, etc)

***Obiectiv specific 1.5***

***Realizarea la nivel județean a unui sistem de monitorizare a respectării drepturilor copilului***

***Măsuri:***

- Dezvoltarea capacității SPAS-urilor de identificare a tuturor copiilor aflați în situații de vulnerabilitate
- Constituirea unor baze de date complete la nivelul SPAS-urilor cu privire la copiii aflați în situații de vulnerabilitate
- Identificarea tuturor copiilor cu părinții plecați la muncă în străinătate și asigurarea monitorizării respectării drepturilor acestora
- Eficientizarea comunicării între SPAS-uri și DGASPC
- Implementarea la nivelul DGASPC a unui sistem informatic complex, care să permită monitorizarea situației tuturor copiilor aflați în atenția instituției
- Întărirea colaborării cu sectorul nonguvernamental local în ceea ce privește semnarea oricăror forme de încălcare a drepturilor copilului

## **Obiectiv general 2 : Garantarea drepturilor copiilor aflați în situații de vulnerabilitate**

### ***Obiectiv specific 2.1.***

#### ***Prevenirea separării copilului de familie***

##### ***Masuri:***

- Asigurarea accesului familiilor sărace la sistemul de beneficii sociale și la programele guvernamentale de securitate socială și reducere a sărăciei
- Individualizarea formelor de sprijin acordat familiilor sarace (obținerea actelor de identitate, sprijin în accesarea unor servicii , etc)
- Înființarea de servicii tip centru de zi în comunitățile rurale și în cele urbane sărace
- Înființarea de servicii de educare și îngrijire pentru copiii cu vârste cuprinse între 0-3 ani și de programe tip after-school
- Dezvoltarea unor programe de consiliere și sprijin pentru mamele singure, mamele cu mulți copii sau mamele minore
- Dezvoltarea unor programe comunitare de suport pentru familiile cu copii - centre de consiliere și sprijin pentru copii și părinți, centre de resurse pentru părinți
- Dezvoltarea parteneriatului public-privat în scopul înființării și asigurării sustenabilității acestor servicii
- Asigurarea accesului familiilor cu mulți copii sau a celor fără locuință la locuințe sociale

### ***Obiectiv specific 2.2.***

#### ***Asigurarea dreptului copiilor cu dizabilități la viața de familie***

##### ***Masuri:***

- Creșterea gradului de informare a părinților cu privire la importanța realizării evaluărilor și controalelor medicale înainte și în timpul sarcinii
- Întărirea capacității sistemului medical județean de a depista precoce copii cu dizabilități (dotarea unităților de neonatologie și pediatrie)
- Implicarea activă a medicilor de familie, în mod special a celor din comunitățile sărace, în evaluarea periodică a copiilor în scopul identificării copiilor cu dizabilități și orientării acestor către serviciile medicale și recuperatorii necesare
- Dezvoltarea sistemului de asistență județeană în furnizarea unor servicii de consiliere și suport pentru familiile care au în îngrijire copii cu dizabilități (înființarea unei echipe mobile)
- Extinderea rețelei de servicii recuperatorii destinate copiilor cu dizabilități prin înființarea unor centre de tip respiro, centre de recuperare pentru copii cu probleme fizice, etc
- Dezvoltarea unui parteneriat între APL-DGASPC-ISJ-CJRAE pentru asigurarea unor programe individualizate de sprijin a copiilor cu deficiențe integrați în învățământul de masă
- Stimularea parteneriatului public-privat pentru dezvoltarea unor programe de petrecere a timpului liber și implicare a copiilor cu dizabilități în viața comunității

### ***Obiectiv specific 2.3.***

#### ***Prevenirea fenomenelor de delincvență juvenilă și consum de substanțe nocive***



**Măsuri:**

- Dezvoltarea unui parteneriat județean interinstituțional DGSASPC-ISJ-IPJ pentru identificarea și combaterea actelor de pre/delinvență juvenilă
- Asigurarea formării continue a personalului care lucrează în acest domeniu
- Analiza oportunității înființării în parteneriat cu IPJ a unui centru care să furnizeze servicii integrate copiilor și tinerilor, în scopul asigurării reabilitării lor comportamentale
- Organizarea de campanii de informare în școală și comunitate cu privire la efectele negative ale consumului de substanțe nocive asupra stării de sănătate
- Dezvoltarea de servicii de consiliere și suport pentru familiile ale căror copii sunt în astfel de situații
- Analiza oportunității înființării la nivel județean, în parteneriat cu furnizori publici sau privați de servicii sociale și medicale a unui centru care să asigure servicii de asistență medicală, psihologică și socială pentru tinerii consumatori de substanțe nocive

**Obiectiv specific 2.4.**

***Asigurarea accesului copiilor romi la servicii sociale, educaționale și de sănătate***

**Măsuri:**

- Extinderea rețelei de mediatori școlari și sanitari, atât în mediul rural cât și în zonele urbane în care trăiesc comunități mari de romi, în scopul facilitării accesului copiilor la serviciile de sănătate și la cele educaționale;
- Identificarea tuturor copiilor care trăiesc în comunitățile de romi și care se află în diferite situații de dificultate: lipsă acte identitate, copii care nu sunt în evidența medicilor de familie, copii care nu sunt înscriși la școală sau grădiniță, copii care nu frecventează școala, etc
- Implicarea familiilor rrome în acțiuni și programe pe termen mediu și lung capabile să genereze creșterea gradului de informare și conștientizarea de către aceștia a nevoilor copiilor
- Întărirea colaborării între autorități și organizații sau reprezentanți recunoscuți de către comunitățile de romi
- Organizarea de campanii și evenimente cu scopul combaterii stereotipurilor populației legate de comunitatea de romi

**Obiectiv general 3: Asigurarea calității serviciilor destinate copiilor separați temporar de familie**

**Obiectiv specific 3.1.**

***Creșterea calității vieții copiilor care beneficiază de măsură de protecție de tip rezidențial***

**Măsuri:**

- Aplicarea metodei managementului de caz pentru toate cazurile de copii cu măsura de protecție în sistem rezidențial în scopul creșterii numărului de copii reintegrați în familie
- Realizarea unui plan de acțiune care să vizeze reorganizarea instituțiilor rezidențiale de mari dimensiuni aflate în subordinea DGASPC Buzău ( CSC 2, CRRCTCP 5 și CRCH 9 ), în sensul dezvoltării unor servicii de tip comunitar

- continuarea procesului de închidere a activității a centrelor rezidențiale pentru copiii din învățământul special.
- Analiza situației imobilelor nefuncționale aflate în administrarea DGASPC și identificarea de soluții de finanțare pentru dezvoltarea de servicii sociale în aceste spații
- Realizarea unor investiții în cadrul unităților de asistență socială destinate copiilor care să asigure creșterea calității serviciilor
- Dezvoltarea abilităților de viață independentă ale copiilor din sistemul de îngrijire rezidențială în vederea pregătirii acestora pentru părăsirea sistemului de protecție specializată
- Perfectionarea profesională a personalului care lucrează în centre destinate protecției copilului
- Eficientizarea managementului financiar al DGASPC
- Externalizarea serviciilor sociale

### ***Obiectiv specific 3.2.***

#### ***Dezvoltarea serviciilor de îngrijire de tip familial și creșterea calității lor***

##### ***Măsuri:***

- Extinderea și profesionalizarea rețelei de asistenți maternali profesioniști astfel încât să se asigure un răspuns adecvat situației copiilor (plasament în regim de urgență, plasamentul copiilor cu handicap, plasamentul fraților, etc);
- Dezvoltarea unor programe de sprijin destinate susținerii activității asistenților maternali (centru de tip respiro, grupuri de suport, etc)
- Asigurarea necesarului de personal angajat în monitorizarea plasamentelor de tip familial în scopul asigurării implementării cerințelor managementului de caz;
- Creșterea gradului de implicare a copiilor aflați în plasament familial în activități recreative, sportive, extrașcolare, etc
- Dezvoltarea abilităților de viață independentă în scopul creșterii șanselor de integrare socială și profesională a tinerilor aflați în plasament de tip familial

### ***Obiectiv specific 3.3***

#### ***Creșterea calității serviciilor furnizate de DGASPC în domeniul adopției***

##### ***Măsuri:***

- Îmbunătățirea procedurilor de lucru la nivelul tuturor serviciilor DGASPC în scopul scăderii duratei plasamentului copiilor
- Creșterea calității serviciilor oferite copiilor și familiilor aflate în procedura adopției
- Organizarea de întâlniri și acțiuni care să implice familiile adoptatoare și care să stimuleze adopția copiilor încadrați în grupe de vârstă mai mari sau care prezintă diferite afecțiuni
- Organizarea de acțiuni și evenimente în scopul creșterii gradului de informare și conștientizare de către populație a importanței adopției

### ***Obiectiv specific 3.4.***

#### ***Diversificarea serviciilor de asistență și sprijin pentru tineri***

### **Măsuri:**

- Dezvoltarea la nivel județean a unor servicii necesare sprijinirii integrării socio-profesionale a tinerilor din sistemul de protecție (centru-pilot de formare profesională și a abilităților de viață independentă, centru-suport, apartamente de tranzit);
- Multiplicarea inițiativelor (proiecte, sponsorizări, colaborări cu ONG) destinate creșterii abilităților de viață independentă, a implicării în viața comunității, a stimei de sine și încredere în forțe proprii pentru adolescenții și tinerii din sistemul de protecție, în scopul maximizării șanselor acestora la integrare socială și profesională de succes;
- Realizarea unui parteneriat județean instituțional între factorii implicați în procesul de formare și încadrare pe piața muncii în vederea creșterii șanselor de încadrare a tinerilor cu dizabilități pe piața liberă a forței de muncă;
- Susținerea inițiativelor autoritatilor locale și organizațiilor nonguvernamentale de dezvoltare servicii precum: centre de zi destinate tinerilor cu dizabilități, centre de resurse pentru tineri, activități din sfera economiei sociale) pentru a facilita reintegrarea și menținerea tinerilor cu dizabilități alături de familii și comunitate cât și implicarea lor în activități economice.

## **Obiectiv general 4: Prevenirea violenței de orice natură împotriva copilului**

### ***Obiectiv specific 4.1.***

***Intarirea capacității furnizorilor de servicii sociale de la nivel județean de a răspunde nevoilor identificate în acest domeniu***

### **Măsuri:**

- perfecționarea profesioniștilor care lucrează în acest segment de activitate în scopul îmbunătățirii modalităților de intervenție în cazurile de violență de orice tip împotriva copilului
- creșterea capacității serviciilor sociale de a oferi sprijin și asistență profesională în cazuri de trafic, exploatare, repatriere a minorilor
- creșterea capacității sistemului județean de a răspunde nevoii de asigurare a protecției victimelor violenței domestice (mame și copii) prin scoaterea acestora din mediul agresor, recuperarea și reabilitarea lor - înființarea unui centru destinat protecției mamelor și copiilor victime ale violenței domestice
- îmbunătățirea colaborării între factorii implicați din domeniile sanitar, social, școlar în scopul implementării unor modalități eficiente de identificare și semnalare a cazurilor de violență împotriva copiilor

#### **Obiectiv specific 4.2.**

***Creșterea gradului de informare și sensibilizarea comunității cu privire la formele violenței și importanța combaterii ei***

##### ***Măsuri:***

- organizarea de campanii de informare și conștientizare în rândul populației atât din mediul urban cât și din cel rural
- organizarea de acțiuni și evenimente în parteneriat cu ISJ care să aibă ca scop informarea elevilor, părinților și cadrelor didactice cu privire la fenomenele și specificul violenței produse în mediul școlar.

#### **Obiectiv specific 4.3.**

***Creșterea gradului de informare a copiilor cu privire dreptul lor de a-si exprima opinia***

##### ***Măsuri:***

- derularea de campanii și evenimente în mediul școlar cu acest scop
- creșterea gradului de implicare a elevilor, în special a celor din mediul rural, în structurile reprezentative ale elevilor

### **III.7. Rezultate așteptate în domeniul protecției și promovării drepturilor copilului și familiei**

- serviciile publice de asistență socială organizate la nivelul autorităților locale vor dispune de personal suficient și calificat atât în furnizarea serviciilor cât și în atragerea de finanțări pentru dezvoltarea de noi servicii sociale
- DGASPC are o metodologie de coordonare a activității SPAS-urilor
- În fiecare comunitate vor fi derulate programe și acțiuni de informare și promovare a accesului la servicii de sănătate, de recuperare, de educație destinate copiilor și familiilor
- Parteneriatele interinstituționale în domeniul asigurării stării de sănătate a copiilor, accesului de servicii medicale și de recuperare specifice, accesului la servicii educaționale și de petrecere a timpului liber sunt active
- Se dezvoltă o rețea județeană de servicii de suport comunitar pentru asigurarea calității vieții tuturor copiilor în familie
- Se dezvoltă programe și campanii de informare a părinților și de dezvoltare a abilităților parentale ale acestora
- La nivelul fiecărei comunități și la nivelul DGASPC se va constitui o bază de date cu toți copiii aflați în situații de vulnerabilitate pentru care se va asigura o monitorizare permanentă

- Familiile care au în îngrijire copii cu dizabilități sunt susținute prin intermediul unei rețele județene de servicii de recuperare și suport, cu grad mare de accesibilitate
- Sunt organizate campanii de informare și conștientizare privind fenomene precum: delincvența juvenilă, consumul de substanțe nocive, prevenirea sarcinii nedorite, etc
- Copiii de etnie rromă au acces neîngrădit și nediscriminatoriu la toată gama de servicii sociale, educaționale și de recuperare existentă la nivel județean
- La nivelul comunităților cu populație numeroasă de etnie rromă este dezvoltată și funcțională o rețea de mediatori sanitari și școlari
- Crește calitatea vieții copiilor beneficiari de măsură de protecție specială în regim rezidențial
- Crește numărul tinerilor care părăsesc sistemul de protecție care sunt integrați socio-profesional
- Procesul de luare a deciziilor privitoare la copil la nivelul sDGASPC este îmbunătățit
- Scade numărul copiilor care revin în sistemul de protecție după realizarea reintegrării familiale
- Personalul implicat în furnizarea serviciilor destinate copilului participă la programe de perfecționare
- Se dezvoltă noi servicii specializate destinate categoriilor de copii aflați în situații de vulnerabilitate
- Se extinde rețeaua județeană de asistenți maternali profesioniști și capacitatea acestora de a răspunde nevoilor identificate
- Copiii aflați în plasament de tip familial au acces la servicii de educație și recuperare, de petrecere a timpului liber
- Crește numărul copiilor care beneficiază de măsură de protecție specială care mențin sau reiau legătura cu familia extinsă
- Fenomenul violenței în familie este cunoscut în toate formele sale de manifestare, atât către copii și familii cât și de școală și comunitate
- Există la nivelul DGASPC personal specializat pentru intervenții în cazuri de trafic, migrație, consum de substanțe nocive, etc
- Sunt organizate campanii județene de promovare a adopției
- Sunt externalizate unele servicii sociale din domeniul protecției copilului
- Sunt dezvoltate noi servicii în cadrul parteneriatelor public-privat

## IV. PROTECȚIA ȘI INCLUZIUNEA SOCIALĂ A PERSOANELOR CU DIZABILITĂȚI

**IV.1. Misiune: dezvoltarea capacității sistemului județean de asistență socială de a asigura incluziunea și participarea deplină a persoanelor cu dizabilități la viața comunității**

### IV.2. Grup țintă:

- ❖ Persoane cu dizabilități instituționalizate
- ❖ Persoane cu dizabilități neinstituționalizate
- ❖ Familiile acestora
- ❖ Comunitatea
- ❖ Autorități locale, ONG-uri
- ❖ Asociații ale persoanelor cu handicap

### IV.3. Premise:

- ❖ Persoanele cu dizabilități au dreptul de a-și exercita neîngrădit drepturile și libertățile fundamentale
- ❖ Societatea are obligația de a elimina toate barierele care împiedică sau limitează integrarea socială a persoanelor cu dizabilități, în condiții de egalitate cu ceilalți cetățeni
- ❖ Schimbarea atitudinii și mentalităților referitoare la persoanele cu dizabilități este un proces care necesită implicare din partea tuturor actorilor sociali
- ❖ Sistemul de asistență socială județean trebuie să asigure servicii destinate nevoilor persoanelor cu dizabilități pentru a susține participarea acestora la viața economică, socială și culturală
- ❖ Promovarea modelului social al asistenței acordate persoanelor cu dizabilități care presupune dezvoltarea de facilități și servicii de sprijin pentru o viață independentă bazate pe comunitate

### IV.4. Principali indicatori relevanti

Sistemul județean de asistență socială destinat persoanelor cu dizabilități se bazează aproape exclusiv pe componenta publică, inițiativele private în acest sens fiind extrem de reduse ca impact.

În cadrul componentei publice, cea mai mare pondere a serviciilor furnizate către această categorie de persoane, o are încadrarea în grad de handicap și, urmare a acesteia, acordarea de drepturi și prestații sociale conform prevederilor legale.

La data de 30.06.2014, la nivelul județului Buzău, în evidența DGASPC erau înregistrate un număr total de **15775 persoane cu handicap, din care 1520 (10,6% ) copii.**

Din acest total, un număr de 5063 persoane sunt încadrate în gradul grav de handicap, 9203 persoane sunt încadrate în gradul accentuat de handicap și 1487 persoane sunt încadrate în gradul mediu de handicap.

Analiza ultimilor ani 2006-2013 din perspectiva încadrărilor în grad de handicap demonstrează o creștere de aprox. 10 % anual.

În anul 2013, Comisia de evaluare a persoanelor adulte cu handicap a evaluat un număr total de **7435** persoane, astfel:

- **1519** persoane au fost încadrate în **gradul grav** de handicap (cu **241** de cazuri mai mult decât în 2012),
- **5221** persoane au fost încadrate în **gradul accentuat** de handicap (cu **15** dosare mai puține decât în 2012),
- **619** persoane au fost încadrate în **gradul mediu** de handicap (cu **149** de cazuri mai mult decât în 2012),
- **4** au fost încadrate persoane în **gradul ușor**,
- **72** persoane au fost **respinse** (cu **53** persoane mai multe decât în 2012)

Din perspectiva plăților realizate către persoanele încadrate în grad de handicap, situația comparativă pentru 2006-2014 este prezentată în graficul de mai jos:

Trendul permanent crescător al ultimilor ani relevă, pe de o parte, o agravare a stării de sănătate a populației și pe de altă parte, o creștere a gradului de informare al persoanelor și instituțiilor cu privire la drepturile pe care le au ca și persoane încadrate în grad de handicap.

Din totalul persoanelor adulte încadrate în grad de handicap – 14.253 persoane - un procent de 40 % (5754 persoane) este reprezentant de cei fără venituri. Există așadar un număr extrem de mare de persoane care au ca unică sursă de venit indemnizația acordată în funcție de încadrarea în grad de handicap, ale cărei valori sunt absolut insuficiente pentru asigurarea unor condiții normale de sănătate și bunăstare a persoanei cu handicap în familie.

La polul opus, un procent de aproximativ 3,5 % persoane sunt persoanele care sunt încadrate în muncă. Celelalte categorii de persoane sunt pensionari (la limită de vârstă, de invaliditate, urmași de război, etc)

Activitățile și serviciile oferite persoanelor cu handicap sunt rezultatul unui proces complex bazat pe valorificarea informațiilor privind deficiența și nevoile speciale ale persoanei, stabilirea nevoilor de sprijin ale persoanei cu handicap, respectarea drepturilor, asigurarea posibilității de a opta, de a se implica și de a decide cu privire la nivelul și tipul de servicii.

Din această perspectivă, prezentăm și o serie de alți indicatori relevanți pentru acest domeniu:

- În anul 2013, D.G.A.S.P.C. Buzău prin serviciul său specializat a transmis către Compania Națională de Autostrăzi și Drumuri Naționale din România - S.A un număr de **237 cereri** însoțite de actele necesare ale persoanelor cu handicap **pentru acordarea de roviniete**. ( 37 au fost pentru autoturisme adaptate ale persoanelor cu handicap, **200** roviniete pentru autoturismele persoanelor de întreținere ale **copiilor (113)** sau **persoanelor adulte (87)** cu handicap )
- În anul 2013, D.G.A.S.P.C. Buzău prin serviciul său specializat a eliberat, la cerere, un număr total de **41091 bilete pentru transportul interurban** (17072 bilete AUTO și 24019 bilete CFR) pentru persoanele cu handicap (copii și adulți) și pentru însoțitorii sau asistenții personali ai persoanelor cu handicap precum și **2042 legitimații pentru transport urban** pentru persoanele cu handicap sau asistenții personali ai acestora.

Rețeaua de unități de asistență și protecție socială destinată persoanelor adulte cu handicap este constituită la nivelul județului din două centre de recuperare și reabilitare a persoanelor adulte cu handicap, un centru respiro și un centru de integrare prin terapie ocupațională, care au o capacitatea maximă -din punct de vedere al asigurării de servicii complete de rezidență și protecție socială- de aprox. 270 persoane. Lipsa de soluții



alternative viabile pentru aceste persoane face ca această capacitate să fie ocupată în permanență, iar presiunea externă pusă pe acest servicii să fie una majoră.

Conform comunicărilor semestriale pe care autoritățile locale le transmit către DGASPC, la finalul semestrului I al anului 2014, numărul de asistenți personali și de indemnizații cuvenite părinților/reprezentanților legali/aduților încadrați în gradul grav de handicap era de 2168 (un număr de 9 primării nu au răspuns solicitării de informații), iar suma totală plătită pentru acestea de la începutul anului era de 14.967.066 lei, înregistrându-se sume restante în valoare de 196.917 lei.

**IV.5. Direcții de acțiune - sunt stabilite în acord cu *Strategia europeană pentru persoanele cu dizabilități 2010-2020* și cu proiectul *Strategiei naționale privind incluziunea socială a persoanelor cu dizabilități 2014-2020* - *Handicapul- de la re/abilitarea individului la reformarea societății*:**

- ✓ Accesibilitate
- ✓ Participare
- ✓ Egalitate
- ✓ Ocuparea forței de muncă
- ✓ Educație și formare
- ✓ Protecție Socială
- ✓ Sănătatea

#### **IV.6. Obiective generale și specifice**

##### **Accesibilitate**

**Obiectiv general 1: Asigurarea accesului tuturor persoanelor cu dizabilități în condiții de egalitate la toate resursele comunității – mediul fizic, transport, informare și comunicare**

##### ***Obiectiv specific 1.1.***

***Responsabilizarea autorităților publice locale, a instituțiilor și organizațiilor, a mediului privat pentru respectarea prevederilor legale privind accesibilitatea***

##### ***Măsuri:***

- Implementarea la nivelul autorităților publice a unor modalități de comunicare și informare accesibile persoanelor cu dizabilități, având în vedere cerințele speciale ale diferitelor tipuri de afecțiuni; asigurare de Interpret mimico-gestual, existența documentelor oficiale în formate accesibile (scriere Braille), existența unor înregistrări audio în versiuni simplificate, pagini web accesibilizate;
- Monitorizarea permanentă a respectării de către actorii sociali a prevederilor legale în domeniul accesibilității;
- Proiectarea unui sistem integrat de transport public, capabil să răspundă cerințelor

- persoanelor cu dizabilitati
- Derularea unor actiuni de informare pe tema accesibilizării mediului fizic, transport, mijloacelor de comunicare

### ***Obiectiv specific 1.2.***

***Cresterea gradului de informare al persoanelor cu dizabilități și familiilor acestora cu privire la drepturile de accesibilizare a mediului fizic, de transport, a mediului informațional și mijloacelor de comunicare***

#### ***Măsuri:***

- Organizarea de campanii de informarea persoanelor cu dizabilități și a familiilor cu privire la drepturile lor în domeniul accesibilității
- Promovarea unor masuri efective de sprijinire a persoanelor cu dizabilități în accesarea și utilizarea tehnologiilor electronice moderne de informare, comunicare și învățare, inclusiv a tehnologiilor asistive

## **Participare**

### **Obiectiv general 2: Asigurarea dreptului persoanelor cu dizabilitati la o viata independentă si integrată în comunitate**

#### ***Obiectiv specific 2.1.***

***Dezvoltarea serviciilor sociale la nivel comunitar care sa permita integrarea deplina a persoanelor cu dizabilitati***

#### ***Masuri:***

- Dezvoltarea la nivelul comunitatilor a serviciilor de ingrijire la domiciliu, serviciilor tip centru de zi si de recuperare, a altor tipuri de servicii care pot preveni izolarea si marginalizarea persoanelor cu dizabilitati
- Cresterea gradului de implicare a persoanelor cu dizabilitati in activitati recreative, sportive, competitionale
- Organizarea de campanii de informare a comunitatii cu privire la necesitatea implicarii persoanelor cu dizabilitati in viata comunitatii

#### ***Obiectiv specific 2.2.***

***Asigurarea dreptului persoanelor cu dizabilitati la viata de familie***

#### ***Masuri:***

- Promovarea, prin actiuni de informare si constientizare, a dreptului oricarei persoane cu dizabilitati al o viata de familie si la statutul de parinte
- Dezvoltarea capacitatilor serviciilor de asistenta sociala local in monitorizarea permanenta a nevoii de sprijin a familiilor persoanelor cu dizabilitati, in mod special a copiilor acestor familii
- Identificarea la nivel local a unor masuri de sprijin a familiilor care au in ingrijire copii cu dizabilitati pentru a facilita integrarea sociala si comunitara a acestora
- Dezvoltarea la nivel comunita a unor servicii de suport pentru aceste familii – grupuri de sprijin, centre de resurse, etc

### **Obiectiv specific 2.3.**

*Asigurarea participării persoanelor cu dizabilități la viața publică și politică*

#### **Masuri:**

- Eliminarea barierelor de natură administrativă și de natură atitudinală în vederea asigurării participării persoanelor cu dizabilități la viața publică
- Asigurarea unor măsuri de sprijin și reprezentare a persoanelor cu dizabilități în exercitarea capacității juridice

### **Egalitate și nediscriminare**

### **Obiectiv general 3: Asigurarea și promovarea condițiilor pentru deplina exercitare a drepturilor și libertăților cetățenești de către persoanele cu dizabilități**

#### **Obiectiv specific 3.1.**

*Promovarea la nivelul întregii societăți a unei atitudini pozitive față de persoanele cu dizabilități*

#### **Masuri:**

- Inițierea și dezvoltarea de campanii publice eficiente de conștientizare destinate să încurajeze receptivitatea față de drepturile persoanelor cu dizabilități
- Cultivarea la toate nivelurile sistemului de educație, a unei atitudini de respect față de drepturile persoanelor cu dizabilități;
- promovarea, la nivel județean, a ”modelului social” de abordare a politicilor sociale în acest domeniu, care se bazează pe recunoașterea statutului de cetățean cu drepturi depline al persoanei cu dizabilități

#### **Obiectiv specific 3.2.**

*Dezvoltarea la nivel județean a unui sistem eficient de monitorizare a respectării drepturilor persoanelor cu dizabilități*

#### **Masuri:**

- Stabilirea la nivelul autorităților publice implicate în domeniul asistenței sociale a unor proceduri de semnalare și intervenție a situațiilor de încălcare a drepturilor și libertăților persoanei, a situațiilor de abuz, discriminare, tortură și rele tratamente asupra persoanelor cu dizabilități;
- Dezvoltarea unor programe de formare a specialiștilor, lucrătorilor comunitari care lucrează cu persoane cu dizabilități
- Dezvoltarea colaborării între instituții publice și organizații nonguvernamentale locale implicate în protecția și promovarea drepturilor persoanelor cu dizabilități

### **Ocuparea forței de muncă**

### **Obiectiv general 4: Asigurarea accesului unui număr cât mai mare de persoane cu dizabilități la locuri de muncă**

#### **Obiectiv specific 4.1.**

*Creșterea gradului de ocupare a persoanelor cu dizabilități*

### **Masuri:**

- Realizarea unui parteneriat județean AJOFM- APL-DGASPC - ISJ care să afirme angajamentul total al acestor instituții în susținerea și promovarea angajării pe piața muncii a persoanelor cu dizabilități
- Dezvoltarea capacităților DGASPC de a oferi consiliere și orientare vocațională, sprijin în identificarea și menținerea unui loc de muncă, monitorizare a respectării drepturilor persoanelor cu dizabilități la locul de muncă, etc
- Formarea și perfecționarea specialiștilor care lucrează în domeniul consilierii și orientării vocaționale pentru a putea răspunde nevoilor specifice persoanelor cu dizabilități
- Includerea unui număr cât mai mare de persoane cu dizabilități în cadrul unor programe de calificare/recalificare în vederea îmbunătățirii capacităților profesionale
- Consultarea permanentă a reprezentanților mediului de afaceri cu privire la identificarea unor măsuri concrete care să faciliteze integrarea la locul de muncă a persoanelor cu dizabilități
- Creșterea gradului de informare a sectorului privat cu privire la prevederile legale aplicabile domeniului

### **Obiectiv specific 4.2**

#### ***Dezvoltarea unei rețele județene de servicii specifice economiei sociale***

### **Masuri:**

- Sprijinirea inițiativelor APL și ONG în dezvoltarea formelor de întreprinderi sociale, în scopul asigurării integrării persoanelor cu dizabilități în muncă
- Creșterea capacităților locale de atragere de fonduri structurale care să permită dezvoltarea unor întreprinderi sociale
- Creșterea gradului de informare a APL cu privire la specificul formelor de economie socială și la modul în care dezvoltarea acestora poate genera beneficii de lungă durată în viața comunității (valorificarea potențialului și specificului zonelor, reducerea izolării persoanelor cu dizabilități care activează în astfel de unități, etc)

### **Educație și formare**

#### **Obiectiv general 5: promovarea educației incluzive și a educației permanente pentru persoanele cu dizabilități**

### **Obiectiv specific 5.1.**

#### ***Asigurarea accesului persoanelor cu dizabilități la educație și formare profesională***

### **Măsuri:**

- Dezvoltarea capacităților instituționale de identificare timpurie a nevoilor educaționale speciale în vederea asigurării unor măsuri de sprijin flexibile, educație/formare, conforme cu nivelul de dezvoltare al aptitudinilor și deprinderilor de învățare
- Promovarea dreptului copiilor cu dizabilități la un program individualizat de pregătire în conformitate cu cerințele specifice
- Creșterea gradului de accesibilizare ai învățământului de masă la toate nivelele prin: adaptarea mediului fizic, a transport, a mijloacelor și metodelor didactice
- Informarea persoanelor cu dizabilități, cu privire la oferta de educație și formare profesională, a învățământului de masă și special, disponibilă în comunitate;
- Îmbunătățirea sistemului de evaluare/reevaluare a capacităților de învățare a persoanelor cu dizabilități, în vederea asigurării unor măsuri de sprijin flexibile,

educație/formare, conforme cu nivelul de dezvoltare al aptitudinilor și deprinderilor de învățare

- Organziarea unor programe de formare a personalului didactic în domeniul educației incluzive
- Optimizarea corelării ofertei educaționale profesionale cu dinamica pieței forței de muncă
- Implicarea părinților și reprezentanților legai ai elevilor cu dizabilități ca parteneri activi ă realizarea și implementarea planurilor individualizate de sprijin pentru educație, formare și formare profesională a alevilor
- Asigurarea serviciilor de sprijin individualizat pentru educația incluzivă și viață independentă;
- Asigurarea dreptului persoanei cu dizabilități de a alege și o altă formă de educație-alternativă educațională (școala specială, învățământ la distanță, învățământ la domiciliu, etc.) în situațiile în care cerințele sale de învățare nu pot fi rezolvate cu expertiza și măsurile de sprijin complementar din școala de masă;

### **Protecție socială**

#### **Obiectiv general 6: promovarea unor conditii decente de viață pentru persoanele cu dizabilități**

##### ***Obiectiv specific 6.1.***

***Dezvoltarea la nivel județean a serviciilor de asistență și protecție socială destinate persoanelor cu dizabilități***

##### ***Măsuri:***

- Dezvoltarea alternativelor la instituționalizarea de tip clasic și evitarea plasamentului în centre rezidențiale a persoanelor cu dizabilități ce necesită protecție specializată și sprijin pentru locuire independentă, locuințe protejate, case de tip familial etc
- Dezvoltarea unei rețele de servicii comunitare de tip respiro, centre de recuperare, echipe de intervenție mobilă, pentru facilitarea menținerii persoanelor cu dizabilități în cadrul familiei și pentru evitarea riscului de instituționalizare
- Înființarea în cadrul sistemului județean de asistență socială a unui centru rezidențial de recuperare și reabilitare pentru persoane cu afecțiuni neuropsihice
- Dezvoltarea unor forme instituționale de de sprijin pentru tinerii cu dizabilități care fac tranziția dintre sistemul de protecție a copilului către cel al adultului , pentru care integrarea socială și profesională nu este posibilă (ex:centre de terapii ocupaționale)
- Asigurarea funcționării pe criterii de eficiența a serviciilor de evaluare și acordare de drepturi persoanelor adulte din cadrul DGASPC

##### ***Obiectiv specific 6.2***

***Creșterea calității vieții persoanelor cu dizabilități instituționalizate***

##### ***Măsuri :***

- Diversificarea tipologiei serviciilor sociale furnizate persoanelor cu dizabilități separate de familie valorificând oportunitățile oferite de fondurile structurale pentru perioada 2014-2020;
- Reevaluarea periodică a situației socio-psiho-medicale a persoanei cu dizabilități instituționalizate;

- Implementarea în cadrul unităților de asistență socială a standardelor de calitate pentru serviciile respective
- Monitorizarea calității serviciilor de protecție specializată a persoanelor cu dizabilități

### **Sănătate**

#### **Obiectiv general 7: Asigurarea accesului la servicii și facilități privind sănătatea, în condiții de echitate socială**

##### ***Obiectiv specific 7.1.***

***Facilitarea accesului persoanelor cu dizabilități la îngrijire medicală și programe de sănătate de masă, inclusiv la servicii de îngrijire a sănătății și recuperare***

##### ***Măsuri:***

- asigurarea accesului persoanelor cu dizabilități la îngrijire medicală și programe de sănătate la același nivel și de aceeași calitate cu ceilalți cetățeni
- derularea în cadrul tuturor comunităților a unor acțiuni de informare cu privire la oferta de servicii medicale și de recuperare disponibile persoanelor cu dizabilități
- dezvoltarea capacității APL de a sprijini persoanele cu dizabilități și familiile acestora în accesarea serviciilor de natură medicală și recuperatori disponibile
- creșterea gradului de implicare a serviciilor de sănătate primară (cabinete medici familie, dispensare) în identificarea nevoilor de servicii de sănătate și recuperatorii ale persoanelor cu dizabilități
- promovarea unor inițiative privind necesitatea urmăririi sănătății mintale a angajaților la locul de muncă
- pregătirea personalului din domeniul sănătății privind cerințele specifice dizabilității

#### **IV.7. Rezultate așteptate**

- Autoritățile publice, instituțiile, organizațiile și reprezentanții mediului vor accesibiliza mediul fizic, de transport, mijloacele de comunicare
- La nivel județean va fi implementat un mecanism de monitorizare activă a respectării drepturilor persoanelor cu dizabilități
- Vor fi organizate campanii de informare/promovare la nivelul local și județean privind drepturile persoanelor cu dizabilități
- Va fi dezvoltată o rețea de servicii comunitare de suport care să faciliteze menținerea persoanelor cu dizabilități în comunitate
- Va crește numărul persoanelor cu dizabilități încadrate pe piața muncii
- Se va dezvolta o rețea de întreprinderi sociale
- Va fi înființat un centru de recuperare destinat persoanelor cu probleme neuropsihice
- Vor fi încheiate parteneriate la nivel județean pentru promovarea drepturilor persoanelor cu dizabilități
- Familiile copiilor cu dizabilități sunt sprijinite în vederea acoperirii nevoilor specifice ale copiilor lor;
- Creșterea gradului de informare și înțelegere a publicului larg cu privire la problematicele persoanelor cu dizabilități în scopul atenuării discriminării și excluderii sociale a persoanelor cu dizabilități;
- Standarde de calitate implementate;
- Sistem rezidențial de protecție specială adaptat nevoilor persoanelor cu dizabilități;

## **V. PROTECȚIA PERSOANELOR VÂRSTNICE**

**V.1. Misiunea: îmbunătățirea situației socio-economice a persoanelor vârstnice, atât din perspectiva dreptului la o viață decentă cât și din perspectiva participării la viața socială a comunității**

**V.2. Grup țintă:**

- toate persoanele vârstnice aflate în diferite situații de dificultate
- familiile care au în îngrijire persoane vârstnice
- comunitatea

**V.3. Premise:**

- Respectarea drepturilor și libertăților fundamentale pentru persoanele vârstnice
- Promovarea principiilor unei vieți active și sănătoase
- Promovarea principiilor de asigurare a maximului posibil de autonomie a persoanelor vârstnice

**V.4. Considerații asupra contextului local privind situația persoanelor vârstnice**

Problematika persoanelor vârstnice are un caracter aparte, îngrijirea lor în cadrul mediului familial este tot mai dificilă, familiile confruntându-se cu dificultăți materiale și sociale. În multe cazuri, pensia persoanei vârstnice este singurul venit al familiei (astfel vârstnicul este privat de îngrijirea care îi este necesară), activitatea în teren a asistenților social constatănd condiții improprii de locuire, lipsa severă de igienă a locuinței și igienă personală, lipsa alimentației corespunzătoare, a îngrijirii medicale, etc.

Conform datelor statistice existente, în anul 2013 la nivelul județului Buzău, un număr de 115.236 persoane erau încadrate în grupa de vârstă de peste 60 ani. Analizând comparativ cu perioada 2006, când se înregistrau 112.304 persoane în această categorie, se remarcă o creștere de procentuală de peste 2,5% comparativ cu anul 1990, când în județ existau 96.217 persoane în aceeași categorie de vârstă, creșterea procentuală este de 16,5%.

Accentuarea acestui proces de îmbătrânire a populației are efecte majore negative asupra situației socio-economice, pe toate palierele ei. Sub influența unor fenomene precum migrația, scăderea natalității, îmbătrânirea populației generează dezechilibre majore în sistemul asigurărilor sociale în primul rând.

Ca și specific județean al sistemului de protecție socială a persoanelor vârstnice, menționăm:

- se manifestă o lipsă a inițiativelor locale de dezvoltare a unor servicii primare sau de constituire a unor rețele de suport, (servicii de zi, servicii de asistență la domiciliu, servicii de tip “masă pe roți” etc) ceea ce determină o necunoaștere a realităților locale și o creștere a presiunii puse pe unitățile rezidențiale publice;
- nu se cunosc, nici instituțional nici în rândul populației, serviciile oferite de către furnizori privați.

- se menține constant numărul solicitărilor de instituționalizare a persoanelor adulte și vârstnice adresate instituțiilor publice, cu mențiunea că fenomenul capătă dimensiuni pe care care nu se pot gestiona, în mod special în perioadele de iarnă;
- formele tradiționale de sprijin nu mai funcționează, nici măcar în mediul rural; din cauza constrângerilor materiale, familiile tind să nu își mai asume rolul de a sprijini vârstnicul
- de multe ori, pensia persoanei vârstnice este principalul venit al familiei, cazuri în care apar abuzuri, uneori deosebit de grave la adresa persoanei vârstnice.

### **V.5 Direcții de acțiune**

- Creșterea calității vieții persoanelor vârstnice și asigurarea condițiilor pentru îmbătrânire activă și viață demnă
- Dezvoltarea la nivel județean unui sistem sustenabil de servicii sociale adresate persoanelor vârstnice dependente

### **V.6. Obiective generale și specifice**

#### **Obiectiv general 1: creșterea calității vieții persoanelor vârstnice**

##### ***Obiectiv specific 1.1:***

##### ***Asigurarea accesului persoanelor vârstnice la servicii sociale și medicale***

##### ***Măsuri:***

- Implicarea autorităților publice locale în facilitarea accesului persoanelor vârstnice la sistemul de servicii și beneficii sociale;
- Dezvoltarea parteneriatului local între autoritatea publică locală, medicul de familie, cu scopul de a îmbunătăți accesul persoanelor vârstnice la servicii de sănătate

##### ***Obiectiv specific 1.2.***

##### ***Promovarea implicării și participării persoanelor vârstnice la viața comunității***

##### ***Măsuri:***

- Organizarea de programe și acțiuni pentru implicarea persoanelor vârstnice în viața socială, culturală și civică ale comunității;
- Implicarea persoanelor vârstnice, după pensionare, în activități de economie socială și de voluntariat, asigurând astfel premisele unei vieți active
- Organizarea de campanii locale de informare și mediatizare privind consecințele îmbătrânirii pentru sensibilizarea publicului larg și pentru valorizarea rolului persoanelor vârstnice în societate și familie;

#### **Obiectiv general 2: Dezvoltarea unui sistem sustenabil de servicii sociale adresate persoanelor vârstnice**



### **Obiectiv specific 2.1.**

***Intărirea capacității autorităților publice de a furniza servicii comunitare integrate persoanelor vârstnice***

#### **Măsuri:**

- Dezvoltarea la nivel local a capacităților de identificare, evaluare și monitorizare a respectării drepturilor persoanelor vârstnice aflate în familie;
- Dezvoltarea resurselor umane din domeniul asistenței sociale privind persoanele vârstnice.

### **Obiectiv specific 2.2.**

***Dezvoltarea și diversificarea serviciilor sociale de îngrijire și protecție a persoanelor vârstnice***

#### **Măsuri:**

- Dezvoltarea rețelei de servicii de îngrijire la domiciliu pentru persoanele vârstnice dependente sau semidependente, pentru persoanele care necesită îngrijire medicală specială, pentru persoanele cu boli incurabile;
- Dezvoltarea la nivel comunitar unor servicii de tipul : centre de zi, cluburi, locuințe protejate, centre de tip respiro, servicii de asigurare a igienei locuinței, servicii tip amsa pe roți, servicii de monitorizare de la distanță a stării de sănătate, etc.
- Dezvoltarea serviciilor paleative
- Dezvoltarea unor modalități de intervenție pentru tratamentul și îngrijirea persoanelor vârstnice cu afecțiuni mintale

## **V.7. Rezultate așteptate**

- Creșterea numărului de persoane vârstnice care beneficiază de servicii pentru îmbunătățirea situației economice;
- Creșterea numărului de persoane vârstnice implicate în activități comunitare
- Organizarea de campanii de informare și sensibilizare a populației cu privire la rolul persoanelor vârstnice în familie și comunitate
- La nivelul autorităților locale vor fi dezvoltate servicii destinate asistenței și protecției persoanelor vârstnice în mediul comunitar;
- La nivel județean va exista o rețea de servicii de îngrijire paleative
- La nivelul autorităților locale va exista o metodologie de identificare, evaluare și monitorizare a persoanelor vârstnice.

**PLAN OPERAȚIONAL**  
**pentru implementarea**  
**STRATEGIEI JUDEȚENE DE DEZVOLTARE A SERVICIILOR SOCIALE 2014-2020 BUZĂU**

<b>DOMENIUL PROTECȚIEI ȘI PROMOVĂRII DREPTURILOR COPILULUI ȘI FAMILIEI</b>					
<b>OBIECTIV GENERAL 1: Asigurarea bunăstării vieții tuturor copiilor în mediul familial</b>					
<b>Obiective operaționale</b>	<b>Măsurii</b>	<b>Termen de realizare</b>	<b>Responsabili</b>	<b>Parteneri</b>	<b>Surse de finanțare</b>
<b>O.S. 1.1</b> <i>Dezvoltarea sistemului public de asistență socială și asigurarea unor servicii sociale funcționale în fiecare unitate administrativ teritorială din județul Buzău</i>	1.1.1. Profesionalizarea personalului care lucrează în serviciile publice de asistență socială	2015-2020	APL	ONG-uri DGASPC	Bugete locale Finanțări nerambursabile
	1.1.2. Asigurarea formării continue a acestora pentru a putea oferi servicii adaptate nevoilor beneficiarilor	2015-2020 anual	APL	ONG-uri DGASPC	Bugete locale Finanțări nerambursabile
	1.1.3. Implicarea activă a Structurilor Comunitare Consultative în problematica socială locală	Permanent	APL	DGASPC	Bugete locale
	1.1.4. Asigurarea coordonării metodologice a activității SPAS-urilor de către DGASPC	2014-2020	DGASPC APL-SPAS-uri	ONG-uri	Bugete locale Fonduri europene Finanțări nerambursabile
	1.1.5. Creșterea capacității instituționale a autorităților publice locale de atragere de finanțări și dezvoltare de servicii sociale destinate copiilor și familiilor	2015-2020	APL	DGASPC ONG-uri	Bugete locale Finanțări nerambursabile
<b>O.S. 1.2</b> <i>Asigurarea accesului copiilor și familiilor lor la servicii de sănătate</i>	1.2.1. Implicarea medicului de familie în identificare situațiilor de risc cu care se confruntă copii și familiile lor, în special în mediul rural (întărirea colaborării între APL și medicul de familie)	Permanent	APL DSP CMI	DGASPC CJAS	Bugete locale Bugete instituționale

	1.2.2.Derularea de programe și acțiuni cu medicii de familie și specialiștii de la nivelul comunităților locale în depistarea precoce a copiilor cu probleme de sănătate	2015-2020	DSP CMI	APL CJAS DGASPC ONG-uri	Bugete institutionale Finantari nerambursabile
	1.2.3.Cresterea gradului de informare a parintilor cu privire la serviciile medicale necesare copiilor si sprijinirea acestora in accesarea lor	2015-2020	APL DSP CMI	DGASPC ONG-uri	Bugete institutionale Finantari nerambursabile
	1.2.4.Dezvoltarea serviciilor de asistență medicală comunitară – asistenți medicali comunitari, mediatori sanitari	2015-2020	APL DSP	DGASPC	Bugete locale Finantare guvernamentala
	1.2.5.Dezvoltarea unor programe de informare adresate copiilor in scopul cresterii gradului de constientizare asupra riscurilor legate de sănătate - consum de alcool, tutun, droguri, nutriție sănătoasă	2015-2020 anual	APL DSP CMI	DGASPC ONG-uri	Bugete locale Bugete institutionale
	1.2.6.Dezvoltarea unor programe destinate tinerilor în scopul prevenirii sarcinilor nedorite	2015-2020	APL DSP CMI	DGASPC ONG-uri	Bugete locale Bugete institutionale Finantari nerambursabile
	1.2.7.Dezvoltarea serviciilor de îngrijire pre si post-natala si de monitorizare a starii de sanatate la domiciliu	2015-2020	DSP CMI APL	DGASPC	Bugete institutionale Bugete locale
<b><i>O.S. 1.3 Asigurarea accesului copiilor la educație în condiții egale și nediscriminatorii</i></b>	1.3.1.Realizarea unui parteneriat judetean intre DGASPC-ISJ-APL in scopul afirmării si asumării unui angajament real de susținere a accesului copiilor la educație, în conditii de egalitate si nediscriminatorii	2015-2020	ISJ DGASPC APL CJRAE	ONG-uri alte instituții de învățământ	Bugete institutionale Bugete locale

	1.3.2.Dezvoltarea parteneriatelor locale intre APL si școală in scopul asigurării participării tuturor copiilor la educația primară si gimnazială si al identificării precoce a riscurilor de eșec si abandon școlar	2015-2020	APL Instituții de învățământ ISJ	DGASPC	Bugete locale
	1.3.3.Asigurarea dreptului copiilor cu dizabilități și cerințe educaționale speciale integrați în învățământul de masă la un program individualizat de pregătire și la intervenții de sprijin	2015-2020	ISJ CJRAE APL	DGASPC ONG-uri	Bugete instituționale Bugete locale
	1.3.4.Dezvoltarea serviciilor de asistență educațională pentru copii care au părăsit sistemul de învățământ prin organizarea unor programe de tip"a doua șansă"	2014-2020	ISJ Instituții de învățământ	DGASPC ONG-uri	Bugete instituționale Fonduri europene Alte finanțări nerambursabile
	1.3.5.Extinderea rețelei de mediatori școlari în mod special in comunitățile sărace, premisă pentru prevenirea abandonului școlar	2015-2020	APL ISJ	DGASPC ONG-uri	Finantare gubernamentală Bugete locale
	1.3.6.Dezvoltarea unor programe destinate cadrelor didactice care sa permita imbunatatirea activitatii scolare a copiilor cu absenteism, risc de abandon, acte de predelincventa juvenila	2015-2020 anual	ISJ APL	DGASPC ONG-uri	Bugete instituționale Bugete locale
<b>O.S.1.4</b> <b>Dezvoltarea serviciilor comunitare destinate copiilor si cresterea gradului de accesare a acestora de catre copii si familiile lor</b>	1.4.1.Dezvoltarea parteneriatului public-privat pentru organizarea de activitati si programe educative si recreative destinate copiilor	2014-2020	APL Instituții de învățământ	ONG-uri	Bugete locale Finantări nerambursabile
	1.4.2.Organizarea de campanii de informare a familiilor cu privire la rolul lor in cresterea si educarea copiilor	2015-2020 anual	APL DGASPC	ONG-uri	Finantări nerambursabile Bugete locale
	1.4.3.Organizarea de campanii de infomare si evenimente tip "ziua portilor deschise" pentru serviciile sociale, educationale si de petrecere a timpului liber disponibile in	2015-2020 anual	APL ISJ DGASPC	ONG-uri	Finantări nerambursabile Bugete locale Bugete instituționale

	comunitate				
	1.4.4.Imbunătățirea competențelor parentale în ceea ce privește îngrijirea și educarea copiilor (implementarea unor programelor de tipul "Școala părinților", dezvoltarea consilierii parentale atat la nivelul SPAS-urilor cat si al școlii, etc)	permanent	APL ISJ DGASPC	ONG-uri	Finanțări nerambursabile Bugete locale Bugete instituționale
<b>O.S. 1.5</b> <i>Realizarea la nivel județean a unui sistem de monitorizare a respectării drepturilor copilului</i>	1.5.1.Dezvoltarea capacității SPAS-urilor de identificare a tuturor copiilor aflați în situații de vulnerabilitate	2014-2020	APL-SPAS-uri	DGASPC	Bugete locale Fonduri europene Alte finanțări nerambursabile
	1.5.2.Constituirea unor baze de date complete la nivelul SPAS-urilor cu privire la copiii aflați în situații de vulnerabilitate	2015-2020	APL-SPAS-uri	DGASPC	Bugete locale Fonduri europene Alte finanțări nerambursabile
	1.5.3.Identificarea tuturor copiilor cu părinții plecați la muncă în străinătate si asigurarea monitorizării respectării drepturilor acestora	Permanent	APL-SPAS-uri	DGASPC	Bugete locale Fonduri europene Alte finanțări nerambursabile
	1.5.4.Eficientizarea comunicării între SPAS-uri si DGASPC	Permanent	APL-SPAS-uri DGASPC		Bugete locale Bugete instituționale
	1.5.5.Implementarea la nivelul DGASPC a unui sistem infomatic complex, care sa permită monitorizarea situației tuturor copiilor aflați in atenția instituției	2015-2020	DGASPC		Bugete instituțional
	1.5.6.Intarirea colaborarii cu sectorul nonguvernamental local in ceea ce privește semnalarea oricăror forme de încălcare a drepturilor copilului	permanent	DGASPC ONG	APL ISJ	Bugete locale Bugete instituționale Fonduri europene Alte finanțări nerambursabile
<b>Obiectiv general 2: Garantarea drepturilor copiilor aflați în situații de vulnerabilitate</b>					
<b>Obiective operaționale</b>	<b>Măsurii</b>	<b>Termen de realizare</b>	<b>Responsabili</b>	<b>Parteneri</b>	<b>Surse de finanțare</b>

<b>O.S. 2.1 Prevenirea separării copilului de familie</b>	2.1.1.Asigurarea accesului familiilor sărace la sistemul de beneficii sociale și la programele guvernamentale de securitate socială și reducere a sărăciei	permanent	APL	CMI Instituții de cult Instituții de învățământ	Bugete locale
	2.1.2.Individualizarea formelor de sprijin acordat familiilor sarace (obținerea actelor de identitate, sprijin în accesarea unor servicii , etc)	Permanent	APL	DGASPC ISJ	Bugete locale
	2.1.3.Infiintarea de servicii tip centru de zi in comunitatile rurale si in cele urbane sărace	2015-2020	APL DGASPC	ONG-uri	Fonduri europene Alte finanțări nerambursabile
	2.1.4.Infiintarea de servicii de educare si îngrijire pentru copiii cu vârste cuprinse între 0-3 si de programe tip after-school	2015-2020	APL DGASPC	ONG-uri	Fonduri europene Alte finanțări nerambursabile
	2.1.5.Dezvoltarea unor programe de consiliere si sprijin pentru mamele singure, mamele cu multi copii sau mamele minore	2014-2020	DGASPC APL CMI	ONG-uri Instituții de cult	Bugete instituționale Bugete locale
	2.1.6.Dezvoltarea unor programe comunitare de suport pentru familiile cu copii - centre de consiliere și sprijin pentru copii și părinți, centre de resurse pentru părinți	2015-2020	APL DGASPC	ONG-uri	Fonduri europene Alte finanțări nerambursabile
	2.1.7.Dezvoltarea parteneriatului public-privat in scopul infiintarii si asigurarii sustenabilitatii acestor servicii	2015-2020	APL DGASPC ONG-uri		Bugete instituționale Bugete locale
	2.1.8.Asigurarea accesului familiilor cu multi copii sau a celor fără locuință la locuințe sociale	2015-2020	APL	DGASPC ONG	Fonduri europene Alte finanțări nerambursabile
	<b>O.S. 2.2</b>	2.2.1.Cresterea gradului de informare a	Permanent	CMI	APL-SPAS-uri

<b>Asigurarea dreptului copiilor cu dizabilitati la viata de familie</b>	parintilor cu privire la importanta realizării evaluărilor și controalelor medicale înainte și în timpul sarcinii				
	2.2.2.Intarirea capacității sistemului medical județean de a depista precoce copii cu dizabilități (dotarea unitatilor de neonatologie si pediatrie)	2014-2020	CJ		Buget local Buget de stat Finanțări ne/rambursabile
	2.2.3Implicarea activă a medicilor de familie, în mod special a celor din comunitățile sărace, în evaluarea periodică a copiilor în scopul identificării copiilor cu dizabilități si orientării acestor către serviciile medicale și recuperatorii necesare	Permanent	CMI APL	DGASPC	Bugete locale
	2.2.4Dezvoltarea sistemului de asistență județeană în furnizarea unor servicii de consiliere și suport pentru familiile care au în îngrijire copii cu dizabilități (înființarea unei echipe mobile)	2015-2020	DGASPC	ONG-uri	Fonduri europene Alte finanțări nerambursabile
	2.2.5.Extinderea rețelei de servicii recuperatorii destinate copiilor cu dizabilitati prin înființarea unor centre de tip respiro, centre de recuperare pentru copii cu probleme fizice, etc	2015-2020	DGASPC APL	ONG-uri	Fonduri europene Alte finanțări nerambursabile
	2.2.6.Dezvoltarea unui parteneriat între APL-DGASPC-ISJ-CJRAE pentru asigurarea unor programe individualizate de sprijin a copiilor cu deficiente integrati în invatamantul de masă	2015-2020	APL ISJ CJRAE DGASPC		Bugete instituționale Bugete locale
	2.2.7.Stimularea parteneriatului public-privat pentru dezvoltarea unor programe de petrecere a timpului liber si implicare a copiilor cu dizabilități în	2015-2020	APL DGASPC ISJ ONG		Fonduri europene Alte finanțări nerambursabile

	viața comunității				
<b>O.S. 2.3.</b> <i>Prevenirea fenomenelor de delincvență juvenilă și consum de substanțe nocive</i>	2.3.1.Dezvoltarea unui parteneriat județean interinstituțional DGASPC-ISJ-IPJ pentru identificarea și combaterea actelor de pre/delinvență juvenilă	2015-2020	DGASPC ISJ IPJ	ONG-uri	Bugete instituționale Bugete locale
	2.3.2.Asigurarea formării continue a personalului care lucrează în acest domeniu	2015-2020 anual	DGASPC IPJ	ONG-uri	Bugete instituționale Bugete locale Finanțări nerambursabile
	2.3.3.Analiza oportunității înființării în parteneriat cu IPJ a unui centru care să furnizeze servicii integrate copiilor și tinerilor, în scopul asigurării reabilitării lor comportamentale	2015-2020	DGASPC IPJ	ONG-uri	Fonduri europene Alte finanțări nerambursabile
	2.3.4.Organizarea de campanii de informare în școală și comunitate cu privire la efectele negative ale consumului de substanțe nocive asupra stării de sănătate	2014-2020	DGASPC ISJ	ONG-uri IPJ	Bugete instituționale Bugete locale Finanțări nerambursabile
	2.3.5.Dezvoltarea de servicii de consiliere și suport pentru familiile ale căror copii sunt în astfel de situații	2015-2020	DGASPC	ONG-uri	Finanțări nerambursabile
	2.3.6.Analiza oportunității înființării la nivel județean, în parteneriat cu furnizori publici sau privați de servicii sociale și medicale a unui centru care să asigure servicii de asistență medicală, psihologică și socială pentru tinerii consumatori de substanțe nocive	2015-2020	DSP DGASPC	ONG-uri	Fonduri europene Alte finanțări nerambursabile
<b>O.S. 2.4</b> <i>Asigurarea accesului copiilor romi la servicii sociale, educaționale și de sănătate</i>	2.4.1.Extinderea rețelei de mediatori școlari și sanitari, atât în mediul rural cât și în zonele urbane înc are trăiesc comunități mari de romi, în scopul facilitării accesului copiilor la	2015-2020	APL DSP ISJ	DGASPC	Bugete locale Finanțări guvernamentale Fonduri europene Alte finanțări



	serviciile de sănătate și la cele educaționale				nerambursabile
	2.4.2. Identificarea tuturor copiilor care trăiesc în comunitățile de rromi și care se află în diferite situații de dificultate: lipsă acte identitate, copii care nu sunt în evidența medicilor de familie, copii care nu sunt înscriși la școală sau grădiniță, copii care nu frecventează școala, etc	permanent	APL	DGASPC ONG-uri	Bugete locale Finanțări nerambursabile
	2.4.3. Implicarea familiilor rromice în acțiuni și programe pe termen mediu și lung capabile să genereze creșterea gradului de informare și conștientizarea de către aceștia a nevoilor copiilor	2015-2020	APL DGASPC	ONG-uri	Bugete locale Finanțări nerambursabile
	2.4.4. Întărirea colaborării între autorități și organizații sau reprezentanți recunoscuți de către comunitățile de rromi	2014-2020	APL	ONG-uri DGASPC	Bugete locale Finanțări nerambursabile
	2.4.5. Organizarea de campanii și evenimente cu scopul combaterii stereotipurilor populației legate de comunitatea de rromi	2015-2020 anual	DGASPC APL	ONG-uri	Finanțări nerambursabile Bugete locale
<b>Obiectiv general 3: Asigurarea calității serviciilor destinate copiilor separați temporar de familie</b>					
<b>Obiective operaționale</b>	<b>Măsuri</b>	<b>Termen de realizare</b>	<b>Responsabili</b>	<b>Parteneri</b>	<b>Surse de finanțare</b>
<i>O.S. 3.1 Creșterea calității vieții copiilor care beneficiază de măsură de protecție de tip rezidențial</i>	3.1.1. Aplicarea metodei managementului de caz pentru toate cazurile de copii cu măsura de protecție în sistem rezidențial în scopul creșterii numărului de copii	2014-2020	DGASPC		Buget instituțional

	reintegrați în familie				
	3.1.2.Realizarea unui plan de acțiune care să vizeze reorganizarea instituțiilor rezidențiale de mari dimensiuni aflate în subordinea DGASPC Buzau ( CSC 2, CRRCTCP 5 și CRCH 9 ), în sensul dezvoltării unor servicii de tip comunitar	2015-2020	DGASPC	ONG-uri	Fonduri europene Alte finanțări nerambursabile
	3.1.3.Continuarea procesului de închidere a activității a centrelor rezidențiale pentru copiii din învățământul special	2014-2020	DGASPC Instituții de învățământ special ISJ		Bugete instituționale Fonduri europene Alte finanțări nerambursabile
	3.1.4.Analiza situației imobilelor nefuncționale aflate în administrarea DGASPC și identificarea de soluții de finanțare pentru dezvoltarea de servicii sociale în aceste spații	2014-2020	DGASPC	ONG-uri	Fonduri europene Alte finanțări nerambursabile
	3.1.5.Realizarea unor investiții în cadrul unităților de asistență socială destinate copiilor care să asigure creșterea calității serviciilor	2014-2020	DGASPC	ONG-uri	Programe de interes național Alte finanțări nerambursabile Donații Sponsorizări
	3.1.6.Dezvoltarea abilităților de viață independentă ale copiilor din sistemul de îngrijire rezidențială în vederea pregătirii acestora pentru părăsirea sistemului de protecție specializată	permanent	DGASPC	ONG-uri	Buget instituțional Finanțări nerambursabile
	3.1.7.Perfecționarea profesională a personalului care lucrează în centrele destinate protecției copilului	2014-2020	DGASPC	ONG-uri	Finanțări nerambursabile
	3.1.8.Eficientizarea managementului financiar al DGASPC	2014-2020	DGASPC		Buget instituțional
	3.1.9.Externalizarea serviciilor sociale	2015-2020	DGASPC	ONG-uri	Bugete instituționale Finanțări

					nerambursabile
<b>O.S. 3.2. Dezvoltarea serviciilor de îngrijire de tip familial și creșterea calității lor</b>	3.2.1.Extinderea și profesionalizarea rețelei de asistenți maternali profesioniști astfel încât să se asigure un răspuns adecvat situației copiilor (plasament în regim de urgență, plasamentul copiilor cu handicap, plasamentul fraților, etc)	2014-2020	DGASPC	ONG-uri	Buget instituțional Fonduri europene Finanțări nerambursabile
	3.2.2.Dezvoltarea unor programe de sprijin destinate susținerii activității asistenților maternali (centru de tip respiro, grupuri de suport, etc)	2015-2020	DGASPC	ONG-uri	Fonduri europene Finanțări nerambursabile
	3.2.3.Asigurarea necesarului de personal angajat în monitorizarea plasamentelor de tip familial în scopul asigurării implementării cerințelor managementului de caz	2014-2020	DGASPC		Buget instituțional Fonduri europene Finanțări nerambursabile
	3.2.4.Creșterea gradului de implicare a copilor aflați în plasament familial în activități recreative, sportive, extrașcolare, etc	2015-2020	DGASPC	APL ONG-uri	Fonduri europene Finanțări nerambursabile
	3.2.5.Dezvoltarea abilităților de viață independentă în scopul creșterii șanselor de integrare socială și profesională a tinerilor aflați în plasament de tip familial	permanent	DGASPC	ONG-uri	Buget instituțional Finanțări nerambursabile
<b>O.S. 3.3 Creșterea calității serviciilor furnizate de DGASPC în domeniul adopției</b>	3.3.1.Imbunătățirea procedurilor de lucru la nivelul tuturor serviciilor DGASPC în scopul scăderii duratei plasamentului copiilor	2014-2020	DGASPC		Buget instituțional
	3.3.2.Creșterea calității serviciilor oferite copiilor și familiilor aflate în procedura adopției	2014-2020	DGASPC		Buget instituțional Finanțări nerambursabile
	3.3.3.Organizarea de întâlniri și acțiuni care să implice familiile adoptatoare și care să stimuleze adopția copiilor încadrați în grupe de vârstă mai mari	2014-2020	DGASPC		Buget instituțional Donații Sponsorizări

	sau care prezintă diferite afecțiuni				
	3.3.4 Organizarea de acțiuni și evenimente în scopul creșterii gradului de informare și conștientizare de către populație a importanței adopției	2015-2020	DGASPC	ONG-uri	Donații Sponsorizări Finanțări nerambursabile
<b><i>O.S. 3.4 Diversificarea serviciilor de asistență și sprijin pentru tineri</i></b>	3.4.1. Dezvoltarea la nivel județean a unor servicii necesare sprijinirii integrării socio-profesionale a tinerilor din sistemul de protecție (centru-pilot de formare profesională și a abilităților de viață independentă, centru-suport, apartamente de tranzit);	2015-2020	DGASPC APL	ONG-uri	Fonduri europene Finanțări nerambursabile
	3.4.2. Multiplicarea inițiativelor (proiecte, sponsorizări, colaborări cu ONG) destinate creșterii abilităților de viață independentă, a implicării în viața comunității, a stimei de sine și încredere în forțe proprii pentru adolescenții și tinerii din sistemul de protecție, în scopul maximizării șanselor acestora la integrare socială și profesională de succes	2015-2020	DGASPC	ONG-uri	Donații Sponsorizări Finanțări nerambursabile
	3.4.3. Realizarea unui parteneriat județean instituțional între factorii implicați în procesul de formare și încadrare pe piața muncii în vederea creșterii șanselor de încadrare a tinerilor cu dizabilități pe piața liberă a forței de muncă	2015-2020	DGASPC ISJ AJOFM		Bugete instituționale
	3.4.4. Susținerea inițiativelor autorităților locale și organizațiilor nonguvernamentale de dezvoltare a serviciilor precum: centre de zi destinate tinerilor cu dizabilități, centre de resurse pentru tineri, activități din sfera economiei sociale, pentru a facilita reintegrarea și menținerea tinerilor cu dizabilități alături de familii și comunitate cât și implicarea lor în	2015-2020	APL DGASPC	ONG-uri	Fonduri europene Finanțări nerambursabile

	activitati economice				
<b>Obiectiv general 4: Prevenirea violenței de orice natură împotriva copilului</b>					
<b>Obiective operaționale</b>	<b>Măsuri</b>	<b>Termen de realizare</b>	<b>Responsabili</b>	<b>Parteneri</b>	<b>Surse de finanțare</b>
<b>O.S.4.1 Intarirea capacității furnizorilor de servicii sociale de la nivel județean de a răspunde nevoilor identificate în acest domeniu</b>	4.1.1.perfecționarea profesioniștilor are lucrează în acest segment de activitate în scopul îmbunătățirii modalităților de intervenție în cazurile de violență de orice tip împotriva copilului	2015-2020	DGASPC APL-SPAS-uri	ONG-uri	Fonduri europene Finanțări nerambursabile
	4.1.2.creșterea capacității serviciilor sociale de a oferi sprijin și asistență profesională în cazuri de trafic, exploatare, repatriere a minorilor	2015-2020	DGASPC APL-SPAS-uri	ONG-uri IPJ ISJ	Buget instituțional Bugete locale Fonduri europene Finanțări nerambursabile
	4.1.3.creșterea capacității sistemului județean de a răspunde nevoii de asigurare a protecției victimelor violenței domestice (mame și copii) prin scoaterea acestora din mediul agresor, recuperarea și reabilitarea lor - înființarea unui centru destinat protecției mamelor și copiilor victime ale violenței domestice	2015-2020	DGASPC	IPJ ONG-uri	Fonduri europene Finanțări nerambursabile
	4.1.4. îmbunătățirea colaborării între factorii implicați din domeniile sanitar, social, școlar în scopul implementării unor modalități eficiente de identificare și semnalare a cazurilor de violență împotriva copiilor	2015-2020	DGASPC APL-SPAS-uri ISJ DSP CMI		Bugete instituțional Bugete locale
<b>O.S. 4.2 Creșterea gradului de informare și sensibilizarea comunității cu privire la formele violenței și importanța combaterii ei</b>	4.2.1.organizarea de campanii de informare și conștientizare în randul populației atât din mediul urban cât și din cel rural	2015-2020 anual	APL DGASPC	ISJ IPJ ONG-uri	Bugete locale Fonduri europene Finanțări nerambursabile
	4.2.2.organizarea de acțiuni și evenimente în parteneriat cu ISJ care sa aibă ca scop informarea elevilor,	2014-2020	DGASPC APL ISJ	IPJ Instituții de învățământ	Bugete locale Fonduri europene Finanțări

	părinților și cadrelor didactice cu privire la fenomenele și specificul violenței produse în mediul școlar.			ONG-uri	nerambursabile
<b>O.S.4.3 Creșterea gradului de informare a copiilor cu privire dreptul lor de a-si exprima opinia</b>	4.3.1.derularea de campanii și evenimente în mediul școlar cu acest scop	2015-2020	DGASPC APL ISJ	Instituții de învățământ ONG-uri	Bugete instituționale Bugete locale Fonduri europene Finanțări nerambursabile
	4.3.2.creșterea gradului de implicare a elevilor, în special a celor din mediul rural, în structurile reprezentative ale elevilor	2015-2020	Instituții de învățământ ISJ APL	DGASPC ONG-uri	Bugete instituționale Bugete locale Fonduri europene Finanțări nerambursabile
<b>DOMENIUL PROTECȚIEI ȘI INCLUZIUNII SOCIALE A PERSOANELOR CU DIZABILITĂȚI</b>					
<b>Obiectiv general 1: Asigurarea accesului tuturor persoanelor cu dizabilități în condiții de egalitate la toate resursele comunității – mediul fizic, transport, informare și comunicare</b>					
<b>Obiective operaționale</b>	<b>Măsuri</b>	<b>Termen de realizare</b>	<b>Responsabili</b>	<b>Parteneri</b>	<b>Surse de finanțare</b>
<b>O.S. 1.1 Responsabilizarea autorităților publice locale, a instituțiilor și organizațiilor, a mediului privat pentru respectarea prevederilor legale privind accesibilitatea</b>	1.1.1 Implementarea la nivelul autorităților publice a unor modalități de comunicare și informare accesibile persoanelor cu dizabilități, având în vedere cerințele speciale ale diferitelor tipuri de afecțiuni; asigurare de interpret mimico-gestual, existența documentelor oficiale în formate accesibile (scriere Braille), existența unor înregistrări audio în versiuni simplificate, pagini web accesibilizate;	2015-2020	APL DGASPC Alte instituții publice		Bugete locale Bugete instituționale
	1.1.2.Monitorizarea permanentă a respectării de către actorii sociali a	2015-2020	Instituții publice		Bugete instituționale

	prevederilor legale în domeniul accesibilității;		abilitate		
	1.1.3.Proiectarea unui sistem integrat de transport public, capabil sa raspunda cerintelor persoanelor cu dizabilitati	2015-2020	Instituții publice abilitate		Bugete instituționale
	1.1.4Derularea unor actiuni de informare pe tema accesibilizării mediului fizic, transport, mijloacelor de comunicare	2015-2020	DGASPC APL	ONG-uri Asociații ale persoanelor cu dizabilități	Fonduri europene Alte finanțări nerambursabile
<i>O.S. 1.2 Cresterea gradului de informare al persoanelor cu dizabilități și familiilor acestora cu privire la drepturile de accesibilizare a mediului fizic, de transport, a mediului informațional și mijloacelor de comunicare</i>	1.2.1Organizarea de campanii de informarea persoanelor cu dizabilități și a familiilor cu privire la drepturile lor în domeniul accesibilității	2015-2020	DGASPC APL	ONG-uri Asociații ale persoanelor cu dizabilități	Fonduri europene Alte finanțări nerambursabile
	1.2.2.Promovarea unor masuri efective de sprijinire a persoanelor cu dizabilități in accesarea si utilizarea tehnologiilor electronice moderne de informare, comunicare și învățare, inclusiv a tehnologiilor asistive	2015-2020	APL	DGASPC	Fonduri europene Alte finanțări nerambursabile
<b>Obiectiv general 2: Asigurarea dreptului persoanelor cu dizabilitati la o viata independentă si integrată în comunitate</b>					
<b>Obiective operaționale</b>	<b>Măsuri</b>	<b>Termen de realizare</b>	<b>Responsabili</b>	<b>Parteneri</b>	<b>Surse de finanțare</b>
<i>O.S. 2.1. Dezvoltarea serviciilor sociale la nivel comunitar care sa permita integrarea deplina a persoanelor cu dizabilitati</i>	2.1.1.Dezvoltarea la nivelul comunitatilor a serviciilor de ingrijire la domiciliu, serviciilor tip centru de zi si de recuperare, a altor tipuri de servicii care pot preveni izolarea si marginalizarea persoanelor cu dizabilitati	2015-2020	APL DGASPC	ONG-uri	Fonduri europene Alte finanțări nerambursabile
	2.1.2.Cresterea gradului de implicare a	2015-2020	APL	ONG-uri	Bugete locale

	persoanelor cu dizabilitati in activitati recreative, sportive, competitionale		DGASPC		Fonduri europene Alte finanțări nerambursabile
	2.1.3 Organizarea de campanii de informare a comunitatii cu privire la necesitatea implicarii persoanelor cu dizabilitati in viata comunitatii	2015-2020 anual	APL DGASPC	ONG-uri	Fonduri europene Alte finanțări nerambursabile
<b>O.S. 2.2 Asigurarea dreptului persoanelor cu dizabilitati la viata de familie</b>	2.2.1 Promovarea, prin actiuni de informare si constientizare, a dreptului oricarei persoane cu dizabilitati la o viata de familie si la statutul de parinte	2015-2020	DGASPC APL	ONG-uri	Fonduri europene Alte finanțări nerambursabile
	2.2.2 Dezvoltarea capacitatilor serviciilor de asistenta sociala local in monitorizarea permanenta a nevoii de sprijin a familiilor persoanelor cu dizabilitati, in mod special a copiilor acestor familii	2014-2020	APL-SPAS-uri	DGASPC ONG-uri	Bugete locale Fonduri europene Alte finanțări nerambursabile
	2.2.3 Identificarea la nivel local a unor masuri de sprijin a familiilor care au in ingrijire copii cu dizabilitati pentru a facilita integrarea sociala si comunitara a acestora	permanent	APL	ONG-uri Instituții de cult	Bugete locale Donații Sponsorizări
	2.2.4 Dezvoltarea la nivel comunitar a unor servicii de suport pentru aceste familii – grupuri de sprijin, centre de resurse, etc	2015-2020	APL DGASPC	ONG-uri	Fonduri europene Alte finanțări nerambursabile
<b>O.S. 2.3 Asigurarea participarii persoanelor cu dizabilitati la viata publica si politica</b>	2.3.1 Eliminarea barierelor de natura administrativa si de natura atitudinala in vederea asigurarii participarii persoanelor cu dizabilitati la viața publica	2015-2020	APL Instituții publice	ONG-uri	Bugete locale Fonduri europene Alte finanțări nerambursabile
	2.3.2 Asigurarea unor masuri de sprijin si reprezentare a persoanelor cu dizabilitati in exercitarea capacității	2015-2020	APL		Bugete locale



	juridice				
<b>Obiectiv general 3: Asigurarea și promovarea condițiilor pentru deplina exercitare a drepturilor și libertăților cetățenești de către persoanele cu dizabilități</b>					
<b>Obiective operaționale</b>	<b>Măsuri</b>	<b>Termen de realizare</b>	<b>Responsabili</b>	<b>Parteneri</b>	<b>Surse de finanțare</b>
<i><b>O.S. 3.1 Promovarea la nivelul întregii societăți a unei atitudini pozitive față de persoanele cu dizabilități</b></i>	Inițierea și dezvoltarea de campanii publice eficiente de conștientizare destinate să încurajeze receptivitatea față de drepturile persoanelor cu dizabilități	2015-2020	APL DGASPC	ONG-uri	Bugete locale Fonduri europene Alte finanțări nerambursabile
	Cultivarea la toate nivelurile sistemului de educație, a unei atitudini de respect față de drepturile persoanelor cu dizabilități;	permanent	APL Instituții publice DGASPC	ONG-uri	Bugete locale Bugete instituționale Fonduri europene Alte finanțări nerambursabile
	Promovarea, la nivel județean , a ”modelului social” de abordare a politicilor sociale in acest domeniu, care se bazeaza pe recunoasterea statutului de cetățean cu drepturi depline al persoanei cu dizabilitati	permanent	APL Instituții publice DGASPC	ONG-uri	Bugete locale Bugete instituționale Fonduri europene Alte finanțări nerambursabile
<i><b>O.S. 3.2 Dezvoltarea la nivel județean a unui sistem eficient de monitorizare a respectării drepturilor persoanelor cu dizabilitati</b></i>	3.2.1.Stabilirea la nivelul autoritatilor publice implicate in domeniul asistentei sociale a unor proceduri de semnalare și intervenție a situațiilor de încălcare a drepturilor și libertăților persoanei, a situațiilor de abuz, discriminare, tortură și rele tratamente asupra persoanelor cu dizabilități;	2015-2020	DGASPC APL-SPAS-uri ISJ	ONG-uri	Bugete locale Bugete instituționale
	3.2.2.Dezvoltarea unor programe de formare a specialiștilor, lucrătorilor comunitari care lucrează cu persoane cu dizabilități	2015-2020	DGASPC APL-SPAS-uri	ONG-uri	Fonduri europene Alte finanțări nerambursabile
	3.2.3Dezvoltarea colaborarii intre institutii publice si organizatii	2014-2020	DGASPC APL	ONG-uri	Bugete locale Bugete

	nonguvernamentale locale implicate in protectia si promovarea drepturilor persoanelor cu dizabilități		ISJ		instituționale Fonduri europene Alte finanțări nerambursabile
<b>Obiective general 4: Asigurarea accesului unui număr cât mai mare de perosane cu dizabilități la locuri de muncă</b>					
<b>Obiective operaționale</b>	<b>Măsurii</b>	<b>Termen de realizare</b>	<b>Responsabili</b>	<b>Parteneri</b>	<b>Surse de finanțare</b>
<i><b>O.S.4.1 Creșterea gradului de ocupare a persoanelor cu dizabilități</b></i>	4.1.1.Realizarea unui parteneriat județean AJOFM- APL-DGASPC - ISJ care să afirme angajamentul total al acestor instituții în susținerea și promovarea angajării pe piața muncii a persoanelor cu dizabilități	2015-2020	AJOFM DGASPC APL ISJ		Bugete instituționale Bugete locale
	4.1.2.Dezvoltarea capacităților DGASPC de a oferi consiliere și orientare vocațională, sprijin în identificarea și menținerea unui loc de muncă, monitorizare a respectării drepturilor perosanelor cu dizabilități la locul de muncă, etc	2015-2020	DGASPC	ONG-uri	Buget instituțional Fonduri europene Alte finanțări nerambursabile
	4.1.3.Formarea si perfectionarea specialistilor care lucreaza in domeniul consilierii si orientarii vocationale pentru a putea raspunde nevoilor specifice persoanelor cu dizabilitati	2015-2020	DGASPC	ONG-uri	Buget instituțional Fonduri europene Alte finanțări nerambursabile
	4.1.4.Includerea unui număr cât mai mare de persoane cu dizabilități în cadrul unor programe de calificare/recalificare în vederea imbunatatitii capacităților profesionale	2015-2020	APL-SPAS-uri DGASPC AJOFM	ONG-uri	Bugete locale Bugete instituționale Fonduri europene Alte finanțări nerambursabile
	4.1.5.Consultarea permanentă a reprezentanților mediului de afaceri cu privire la identificare unor mărusi	permanent	DGASPC AJOFM APL		Bugete locale Bugete instituționale

	concrete care să faciliteze integrarea la locul de muncă a persoanelor cu dizabilități				
	4.1.6.Creșterea gradului de informare a sectorului privat cu privire la prevederile legale aplicabile domeniului	2015-2020	AJOFM DGASPC	ONG-uri	Bugete locale Bugete instituționale Fonduri europene Alte finanțări nerambursabile
<b>O.S. 4.2 Dezvoltarea unei rețele județene de servicii specifice economiei sociale</b>	4.2.1.Sprijinirea inițiativelor APL și ONG în dezvoltarea formelor de întreprinderi sociale, în scopul asigurării integrării persoanelor cu dizabilități în munca	2015-2020	DGASPC APL	ONG-uri	Fonduri europene Alte finanțări nerambursabile
	4.2.2.Creșterea capacităților locale de atragere de fonduri structurale care să permită dezvoltarea unor întreprinderi sociale	2015-2020	APL	DGASPC ONG-uri	Fonduri europene Alte finanțări nerambursabile
	4.2.3.Creșterea gradului de informare a APL cu privire la specificul formelor de economie socială și la modul în care dezvoltarea acestora poate genera beneficii de lungă durată în viața comunității (valorificarea potențialului și specificului zonelor, reducerea gradului de izolare a persoanelor cu dizabilități care activează în astfel de unități, etc)	2015-2020	APL DGASPC	ONG-uri	Fonduri europene Alte finanțări nerambursabile
<b>Obiectiv general 5: Promovarea educației incluzive și a educației permanente pentru persoanele cu dizabilități</b>					
<b>Obiective operaționale</b>	<b>Măsuri</b>	<b>Termen de realizare</b>	<b>Responsabili</b>	<b>Parteneri</b>	<b>Surse de finanțare</b>
<b>O.S. 5.1 Asigurarea accesului persoanelor cu dizabilități la educație și formare profesională</b>	5.1.1.Dezvoltarea capacităților instituționale de identificare timpurie a nevoilor educaționale speciale în vederea asigurării unor măsuri de sprijin flexibile, educație/formare, conforme cu nivelul de dezvoltare al aptitudinilor și deprinderilor de	2015-2020	ISJ CJRAE DGASPC APL		Bugete locale Bugete instituționale

	învățare				
	5.1.2.Promovarea dreptului copiilor cu dizabilități la un program individualizat de pregătire în conformitate cu cerințele specifice	2014-2020	ISJ CJRAE DGASPC		Bugete locale Bugete instituționale
	5.1.3.Creșterea gradului de accesibilizare ai învățământului de masă la toate nivelele prin: adaptarea mediului fizic, a transportului, a mijloacelor și metodelor didactice	2015-2020	APL ISJ	ONG-uri	Bugete locale Bugete instituționale Fonduri europene Alte finanțări nerambursabile
	5.1.4.Informarea persoanelor cu dizabilități, cu privire la oferta de educație și formare profesională, a învățământului de masă și special, disponibilă în comunitate	2015-2020 anual	ISJ APL	DGASPC	Bugete locale Bugete instituționale
	5.1.5.îmbunătățirea sistemului de evaluare/reevaluare a capacităților de învățare a persoanelor cu dizabilități, în vederea asigurării unor măsuri de sprijin flexibile, educație/formare, conforme cu nivelul de dezvoltare al aptitudinilor și deprinderilor de învățare	2015-2020	ISJ CJRAE	DGASPC APL	Bugete locale Bugete instituționale
	5.1.6.organizarea unor programe de formare a personalului didactic în domeniul educației incluzive	2015-2020	ISJ	ONG-uri	Bugete instituționale Fonduri europene Alte finanțări nerambursabile
	5.1.7.optimizarea corelării ofertei educaționale profesionale cu dinamica pieței forței de muncă	2015-2020	ISJ Instituții de învățământ special AJOFM		Bugete instituționale
	5.1.8.implicarea părinților și reprezentanților legali ai elevilor cu dizabilități ca parteneri activi în	permanent	DGASPC ISJ Instituții de	ONG-uri	Bugete instituționale Bugete locale

	realizarea și implementarea planurilor individualizate de sprijin pentru educație, formare și formare profesională a elevilor		învățământ special APL		
	5.1.9.asigurarea serviciilor de sprijin individualizat pentru educația incluzivă și viață independentă;	2015-2020	ISJ	DGASPC APL ONG-uri	Bugete instituționale
	5.1.10.Asigurarea dreptului persoanei cu dizabilități de a alege și o altă formă de educație-alternativă educațională (școala specială, învățământ la distanță, învățământ la domiciliu, etc.) în situațiile în care cerințele sale de învățare nu pot fi rezolvate cu expertiza și măsurile de sprijin complementar din școala de masă	2015-2020	ISJ	APL ONG-uri	Bugete instituționale
<b>Obiectiv general 6: Promovarea unor condiții decente de viață pentru persoanele cu dizabilități</b>					
<b>Obiective operaționale</b>	<b>Măsuri</b>	<b>Termen de realizare</b>	<b>Responsabili</b>	<b>Parteneri</b>	<b>Surse de finanțare</b>
<i><b>O.S.6.1 Dezvoltarea la nivel județean a serviciilor de asistență și protecție socială destinate persoanelor cu dizabilități</b></i>	6.1.1.Dezvoltarea alternativelor la instituționalizarea de tip clasic și evitarea plasamentului în centre rezidențiale a persoanelor cu dizabilități ce necesită protecție specializată și sprijin pentru locuire independentă, locuințe protejate, case de tip familial etc	2015-2020	DGASPC APL	ONG-uri	Fonduri europene Alte finanțări nerambursabile
	6.1.2.Dezvoltarea unei rețele de servicii comunitare de tip respiro, centre de recuperare, echipe de intervenție mobilă, pentru facilitarea menținerii persoanelor cu dizabilități în cadrul familiei și pentru evitarea riscului de instituționalizare	2015-2020	APL DGASPC	ONG-uri	Fonduri europene Alte finanțări nerambursabile
	6.1.3.Înființarea în cadrul sistemului județean de asistență socială a unui	2015-2020	DGASPC	DSP ONG-uri	Fonduri europene Alte finanțări

	centru rezidențial de recuperare și reabilitare pentru persoane cu afecțiuni neuropsihice				nerambursabile
	6.1.4.Dezvoltarea unor forme instituționale de de sprijin pentru tinerii cu dizabilități care fac tranziția dintre sistemul de protecție a copilului către cel al adultului , pentru care integrarea socială și profesională nu este posibilă (ex:centre de terapii ocupaționale)	2015-2020	DGASPC	ONG-uri	Fonduri europene Alte finanțări nerambursabile
	6.1.5.Asigurarea funcționării pe criterii de eficienta a serviciilor de evaluare si acordare de drepturi persoanelor adulte din cadrul DGASPC	2014-2020	DGASPC		Buget instituțional
<b><i>O.S. 6.2 Creșterea calității vieții persoanelor cu dizabilități instituționalizate</i></b>	6.2.1.Diversificarea tipologiei serviciilor sociale furnizate persoanelor cu dizabilități separate de familie valorificând oportunitățile oferite de fondurile structurale pentru perioada 2014-2020	2015-2020	DGASPC APL	ONG-uri	Fonduri europene
	6.2.2.Reevaluarea periodică a situației socio-psiho-medicale a persoanei cu dizabilități instituționalizate;	pemanent	DGASPC		Buget instituțional
	6.2.3.Implementarea în cadrul unităților de asistență socială a standardelor de calitate pentru serviciile respective	2015-2020	DGASPC		Buget instituțional
	6.2.4.Monitorizarea calității serviciilor de protecție specializată a persoanelor cu dizabilități	permanent	DGASPC	ONG-uri	Buget instituțional
<b>Obiectiv general 7: Asigurarea accesului la servicii și facilități privind sănătatea, în condiții de echitate socială</b>					
<b>Obiective operaționale</b>	<b>Măsuri</b>	<b>Termen de</b>	<b>Responsabili</b>	<b>Parteneri</b>	<b>Surse de</b>

		<b>realizare</b>			<b>finanțare</b>
<b>O.S. 7.1 Facilitarea accesului persoanelor cu dizabilități la îngrijire medicală și programe de sănătate de masă, inclusiv la servicii de îngrijire a sănătății și recuperare</b>	7.1.1.Asigurarea accesului persoanelor cu dizabilități la îngrijire medicală și programe de sănătate la același nivel și de aceeași calitate cu ceilalți cetățeni	permanent	Autorități publice din domeniul sanitar	DGASPC ONG-uri	Bugete instituționale
	7.1.2.derularea în cadrul tuturor comunităților a unor acțiuni de informare cu privire la oferta de servicii medicale și de recuperare disponibile persoanelor cu dizabilități	2015-2020	APL	CJAS DSP CMI	Fonduri europene Alte finanțări nerambursabile
	7.1.3.dezvoltarea capacității APLde a sprijini persoanele cu dizabilități și familiile acestora în acesarea serviciilor de natură medicală și recuperatori disponibile	2015-2020	APL	DGASPC	Bugete locale
	7.1.4. creșterea gradului de implicare a serviciilor de sănătate primară (cabinete medici familie, dispensare ) în identificarea nevoilor de servicii de sănătate și recuperatorii ale persoanelor cu dizabilități	2015-2020	DSP CMI APL		Bugete instituționale Bugete locale
	7.1.5. promovarea unor inițiativaive privind necesitatea urmării sănătății mintale a angajaților la locul de muncă	2015-2020	DSP	APL Instituții publice Reprezențanți ai mediului privat	Bugete instituționale Fonduri europene Alte finanțări nerambursabile
	7.1.6.Pregătirea personalului din domeniul sănătății privind cerințele specifice dizabilității	2015-2020	DSP	CMI Instituții din domeniul sanitar	Bugete instituționale Fonduri europene Alte finanțări nerambursabile
<b>DOMENIUL PROTECȚIA PERSOANELOR VÂRSTNICE</b>					

<b>Obiectiv general 1: Creșterea calității vieții persoanelor vârstnice</b>					
<b>Obiective operaționale</b>	<b>Măsuri</b>	<b>Termen de realizare</b>	<b>Responsabili</b>	<b>Parteneri</b>	<b>Surse de finanțare</b>
<i>O.S. 1.1: Asigurarea accesului persoanelor vârstnice la servicii sociale și medicale,</i>	1.1.1. Implicarea autorităților publice locale în facilitarea accesului persoanelor vârstnice la sistemul de servicii și beneficii sociale	permanent	APL	DGASPC ONG-uri	Bugete locale
	1.1.2. Dezvoltarea parteneriatului local între autoritatea publică locală, medicul de familie, cu scopul de a îmbunătăți accesul persoanelor vârstnice la servicii de sănătate	permanent	APL CMI	ONG-uri	Bugete locale
<i>O.S. 1.2. Promovarea implicării și participării persoanelor vârstnice la viața comunității</i>	1.2.1. Organizarea de programe și acțiuni pentru implicarea persoanelor vârstnice în viața socială, culturală și civică ale comunității	2015-2020	APL	ONG-uri DGASPC	Fonduri europene Alte finanțări nerambursabile
	1.2.2. Implicarea persoanelor vârstnice, după pensionare, în activități de economie socială și de voluntariat, asigurând astfel premisele unei vieți active	2015-2020	APL	ONG-uri	Fonduri europene Alte finanțări nerambursabile
	1.2.3. Organizarea de campanii locale de informare și mediatizare privind consecințele îmbătrânirii pentru sensibilizarea publicului larg și pentru valorizarea rolului persoanelor vârstnice în societate și familie	2015-2020	APL DGASPC	ONG-uri	Fonduri europene Alte finanțări nerambursabile
<b>Obiectiv general 2: Dezvoltarea unui sistem sustenabil de servicii sociale adresate persoanelor vârstnice</b>					
<b>Obiective operaționale</b>	<b>Măsuri</b>	<b>Termen de realizare</b>	<b>Responsabili</b>	<b>Parteneri</b>	<b>Surse de finanțare</b>
<i>O.S. 2.1 Intărirea capacității autorităților publice de a furniza</i>	2.1.1. Dezvoltarea la nivel local a capacităților de identificare, evaluare și monitorizare a respectării drepturilor	2015-2020	APL	DGASPC	Bugete locale



<b>servicii comunitare integrate persoanelor vârstnice</b>	persoanelor vârstnice aflate în familie				
	2.1.2.Dezvoltarea resurselor umane din domeniul asistenței sociale privind persoanele vârstnice	2015-2020	DGASPC APL	ONG-uri	Fonduri europene Alte finanțări nerambursabile
<b>O.S. 2.2 Dezvoltarea și diversificarea serviciilor sociale de îngrijire și protecție a persoanelor vârstnice</b>	2.2.1.Dezvoltarea rețelei de serviciilor de îngrijire la domiciliu pentru persoanele vârstnice dependente sau semidependente, pentru persoanele care necesită îngrijire medicală specială, pentru persoanele cu boli incurabile	2015-2020	APL	DGASPC ONG-uri	Fonduri europene Alte finanțări nerambursabile
	2.2.2.Dezvoltarea unor modalități de intervenție pentru tratamentul și îngrijirea persoanelor vârstnice cu afecțiuni mintale	2015-2020	DSP DGASPC CMI	ONG-uri	Fonduri europene Alte finanțări nerambursabile
	2.2.3.Dezvoltarea serviciilor paleative	2015-2020	DSP	DGASPC ONG-uri	Fonduri europene Alte finanțări nerambursabile
	2.2.4.Dezvoltarea la nivel comunitar unor servicii de tipul : centre de zi, cluburi, locuințe protejate, centre de tip respiro, servicii de asigurare a igienei locuinței, servicii tip masa pe roți, servicii de monitorizare de la distanță a stării de sănătate	2015-2020	APL DGASPC	ONG-uri	Fonduri europene Alte finanțări nerambursabile

## LISTĂ ABREVIERI

<b>AJOFM</b>	• <b>Agenția Județeană Pentru Ocuparea Forței de Muncă</b>
<b>APL</b>	• <b>Autoritate Publică Locală</b>
<b>CJAS</b>	• <b>Casa Județeană de Asigurări de Sănătate</b>
<b>CJRAE</b>	• <b>Centrul Județean de Resurse și Asistență Educațională</b>
<b>CMI</b>	• <b>Cabinet Medical Individual</b>
<b>DGASPC</b>	• <b>Direcția Generală de Asistență Socială și Protecția Copilului</b>
<b>DSP</b>	• <b>Direcția de Sănătate Publică</b>
<b>IPJ</b>	• <b>Inspectoratul de Poliție Județean</b>
<b>ISJ</b>	• <b>Inspectoratul Școlar Județean</b>
<b>ONG</b>	• <b>Organizație Non-Guvernamentală</b>
<b>SCC</b>	• <b>Structură Comunitară Consultativă</b>
<b>SPAS</b>	• <b>Serviciul Public de Asistență Socială</b>

